

บทที่ 4

การทดสอบระบบ

การทดสอบระบบเป็นการทดสอบกระบวนการการทำงานของระบบเพื่อทำการทดสอบการใช้งานแอปพลิเคชันสั่งการบ้านอาหาร ซึ่งได้ทำการพัฒนาจนเสร็จสมบูรณ์ เพื่อให้ทราบถึง กระบวนการทำงานของระบบว่าสามารถทำงานในแต่ละฟังก์ชันได้อย่างถูกต้อง และให้ผลลัพธ์ตามที่ต้องการหรือไม่ โดยแบ่งการทดสอบเป็น 2 ส่วนคือ การทดสอบระบบ การประเมินและวิเคราะห์ผล โดยการทดสอบระบบ มีการนำเข้าสู่ข้อมูลไปยังระบบเพื่อให้ทำงาน และแสดงผลลัพธ์ออกมาโดยใช้ฟังก์ชันในส่วนต่าง ๆ ของระบบในการทดสอบ จำนวน 34 ขั้นตอน โดยมีขั้นตอนการทดสอบ ดังนี้

- ทดสอบการสมัครสมาชิก เพื่อตรวจสอบว่าระบบสามารถลงทะเบียนผู้ใช้ในระบบ ได้อย่างถูกต้อง
- ทดสอบการเข้าสู่ระบบ เพื่อตรวจสอบการยืนยันความถูกต้องของข้อมูลการเข้าสู่ระบบ
- ทดสอบการแก้ไขข้อมูลผู้ใช้ เพื่อแก้ไขข้อมูลผู้ใช้ ได้อย่างถูกต้อง
- ทดสอบการแก้ไขรหัสผ่าน เพื่อแก้ไขรหัสผ่าน ได้อย่างถูกต้อง
- ทดสอบการแก้ไขอีเมล เพื่อแก้ไขอีเมล ได้อย่างถูกต้อง
- ทดสอบการลบข้อมูลผู้ใช้ เพื่อลบข้อมูลผู้ใช้ ได้อย่างถูกต้อง
- ทดสอบการค้นหาผู้ใช้ เพื่อค้นหาผู้ใช้ที่ต้องการค้นหา ได้อย่างถูกต้อง
- ทดสอบการดูโปรไฟล์ผู้ใช้ เพื่อสามารถดูโปรไฟล์ผู้ใช้ ได้อย่างถูกต้อง
- ทดสอบสามารถอัปโหลดข้อมูลสูตรอาหาร เพื่อสามารถอัปโหลดข้อมูลสูตรอาหาร ได้อย่างถูกต้อง
- ทดสอบการแก้ไขข้อมูลสูตรอาหาร เพื่อสามารถแก้ไขข้อมูลสูตรอาหาร ได้อย่างถูกต้อง
- ทดสอบการแสดงรายละเอียดสูตรอาหาร เพื่อสามารถดูรายละเอียดข้อมูลสูตรอาหาร ได้อย่างถูกต้อง
- ทดสอบการค้นหาอาหาร เพื่อค้นหาอาหารที่ต้องการค้นหา ได้อย่างถูกต้อง
- ทดสอบการติดาวเมนูที่ชอบ เพื่อเก็บเมนูที่ชอบไว้หน้าฟีดของเรา ได้อย่างถูกต้อง
- ทดสอบการปรับสูตรอาหาร เพื่อปรับสูตรอาหารเมนูที่ต้องการ ได้อย่างถูกต้อง
- ทดสอบการตอบกลับการปรับสูตรอาหาร เพื่อตอบกลับการปรับสูตรอาหาร ได้อย่างถูกต้อง
- ทดสอบการรีวิวสูตรอาหาร เพื่อรีวิวสูตรอาหารเมนูที่ต้องการ ได้อย่างถูกต้อง
- ทดสอบการตอบกลับการรีวิวสูตรอาหาร เพื่อตอบกลับการรีวิวสูตรอาหาร ได้อย่างถูกต้อง
- ทดสอบการแสดงความคิดเห็นต่อสูตรอาหาร เพื่อแสดงความคิดเห็นต่อสูตรอาหารเมนูที่ต้องการ ได้อย่างถูกต้อง
- ทดสอบการแสดงความคิดเห็นต่อสูตรอาหาร เพื่อตอบกลับการแสดงความคิดเห็นต่อสูตรอาหาร ได้อย่างถูกต้อง
- ทดสอบการส่งอีเมล เพื่อสามารถส่งอีเมล ได้อย่างถูกต้อง
- ทดสอบการติดตามผู้ใช้ เพื่อสามารถติดตามผู้ใช้ ได้อย่างถูกต้อง

- ทดสอบการแสดเมนูอาหารของคนที่เรากดติดตาม เพื่อสามารถดูเมนูอาหารของคนที่เรากดติดตาม ได้อย่างถูกต้อง
- ทดสอบการแสดจำนวนคนที่กดติดตาม เพื่อดูจำนวนคนติดตาม ได้อย่างถูกต้อง
- ทดสอบการแสดสูตรอาหารที่ถ่ายทอด เพื่อสามารถดูสูตรอาหารที่เคยถ่ายทอด ได้อย่างถูกต้อง
- ทดสอบการแสดเรีตติ้งเมนูอาหาร เพื่อสามารถดูเรีตติ้งของอาหาร ได้อย่างถูกต้อง
- ทดสอบการรายงานผู้ใช้ เพื่อสามารถรายงานผู้ใช้ที่มีพฤติกรรมที่ไม่เหมาะสม ได้อย่างถูกต้อง
- ทดสอบการรายงานอาหารเพื่อสามารถรายงานอาหารที่มีข้อมูลไม่เหมาะสม ได้อย่างถูกต้อง
- ทดสอบการลบข้อมูลผู้ใช้ของแอดมิน เพื่อลบข้อมูลผู้ใช้ ได้อย่างถูกต้อง
- ทดสอบการลบข้อมูลอาหารของแอดมิน เพื่อลบข้อมูลผู้ใช้ ได้อย่างถูกต้อง
- ทดสอบการดูรายงานผู้ใช้ของแอดมิน เพื่อดูรายงานผู้ใช้ ได้อย่างถูกต้อง
- ทดสอบการดูรายงานอาหารของแอดมิน เพื่อดูรายงานอาหารได้อย่างถูกต้อง
- ทดสอบการลบรายงานผู้ใช้ของแอดมิน เพื่อลบรายงานผู้ใช้ ได้อย่างถูกต้อง
- ทดสอบการลบรายงานอาหารของแอดมิน เพื่อลบรายงานผู้ใช้ ได้อย่างถูกต้อง

โดยการทดสอบทั้งหมด 34 ขั้นตอน มีเป้าหมายเพื่อตรวจสอบความถูกต้อง และประสิทธิภาพของแอปพลิเคชัน และเป็นการทดสอบที่ครอบคลุมตามวัตถุประสงค์ของการพัฒนาทั้ง 26 ฟังก์ชัน ของขอบเขตโครงการแอปพลิเคชันสังคมการบ้านอาหาร โดยจะแสดงผลการทดสอบ ดังต่อไปนี้

4.1 ผลการทดสอบ

4.1.1 ทดสอบการสมัครสมาชิก

Android Emulator - Copy_of_Pixel_4_API_30_AHA:5554

สมัครสมาชิก

DEMO

✉ อีเมล

*** รหัสผ่าน

👤 ชื่อผู้ใช้

☎ เบอร์โทร

สมัครสมาชิก

คุณมีปัญหาอยู่แล้ว? เข้าสู่ระบบ

ภาพประกอบที่ 4.1 การสมัครสมาชิก

จากการทดสอบลงทะเบียนสมัครสมาชิก พบว่ากรอกข้อมูลที่บังคับครบถ้วนจึงจะสามารถสมัครสมาชิกสำเร็จสมบูรณ์ ตามตารางที่ 4.1 ดังนี้

ตารางที่ 4.1 ตารางการทดสอบการสมัครสมาชิก

ข้อมูลนำเข้า	Test Case 1	Test Case 2	Test Case 3
รูปภาพโปรไฟล์	ball.jpg	ค่าว่าง	Base.png
ชื่อ	บอล	โอยัวะ	เบส
เบอร์โทร	0972586589	0951234567	0963245765
อีเมล	Ball325@gmail.com	Oyua@hotmail.com	Best.com
รหัสผ่าน	123456	457821	4567523
ผลลัพธ์ที่คาดว่าจะได้รับ	สมัครสำเร็จ	สมัครไม่สำเร็จ	สมัครไม่สำเร็จ
ผลลัพธ์ที่ได้	สมัครสำเร็จ	สมัครไม่สำเร็จ	สมัครไม่สำเร็จ
ผลการทดสอบ	ผ่าน		

4.1.2 ทดสอบการเข้าสู่ระบบ



ภาพประกอบที่ 4.2 หน้าล็อกอิน

จากการทดสอบระบบพบว่าผู้ใช้งานที่กรอก email และ password ถูกต้องครบถ้วน สามารถเข้าสู่ระบบได้ตามตารางที่ 4.2 ดังนี้

ตารางที่ 4.2 ตารางการทดสอบการกรอกข้อมูลเข้าสู่ระบบ

ข้อมูลนำเข้า	Test Case 1	Test Case 2	Test Case 3
อีเมล	Ball325@gmail.com	ค่าว่าง	Ball325@gmail.com
รหัสผ่าน	123456	123456	ค่าว่าง
ผลลัพธ์ที่คาดว่าจะได้รับ	เข้าสู่ระบบสำเร็จ	เข้าสู่ระบบไม่สำเร็จ	เข้าสู่ระบบไม่สำเร็จ
ผลลัพธ์ที่ได้	เข้าสู่ระบบสำเร็จ	เข้าสู่ระบบไม่สำเร็จ	เข้าสู่ระบบไม่สำเร็จ
ผลการทดสอบ	ผ่าน		

4.1.3 ทดสอบการแก้ไขข้อมูลผู้ใช้

ภาพประกอบที่ 4.3 หน้าแก้ไขข้อมูลผู้ใช้

จากการทดสอบระบบพบว่าผู้ใช้งานที่แก้ไขชื่อผู้ใช้หรือเบอร์โทรให้เป็นค่าว่างจะไม่สามารถแก้ไขข้อมูลได้ ส่วนรูปโปรไฟล์ถ้าไม่แก้ก็จะเป็นรูปเดิม ถ้าแก้จะเป็นรูปใหม่ที่แก้ ตามตารางที่ 4.3 ดังนี้

ตารางที่ 4.3 ตารางการทดสอบการแก้ไขข้อมูลผู้ใช้

ข้อมูลนำเข้า	Test Case 1	Test Case 2	Test Case 3	Test Case 4
รูปภาพโปรไฟล์	ball.jpg	ค่าว่าง	ball.jpg	ค่าว่าง
ชื่อ	บอล	บอลลี่	ค่าว่าง	ค่าว่าง
เบอร์โทร	0972586589	0985647452	ค่าว่าง	ค่าว่าง
ผลลัพธ์ที่คาดว่าจะได้รับ	แก้ไขสำเร็จ	แก้ไขสำเร็จ	แก้ไขไม่สำเร็จ	แก้ไขไม่สำเร็จ
ผลลัพธ์ที่ได้	แก้ไขสำเร็จ	แก้ไขสำเร็จ	แก้ไขไม่สำเร็จ	แก้ไขไม่สำเร็จ
ผลการทดสอบ	ผ่าน			

4.1.4 ทดสอบการแก้ไขรหัสผ่าน

ภาพประกอบที่ 4.4 หน้าแก้ไขรหัสผ่าน

จากการทดสอบระบบพบว่าผู้ใช้งานต้องกรอกรหัสผ่านปัจจุบันเพื่อยืนยันและกรอกรหัสผ่านใหม่ถ้าไม่กรอกรหัสผ่านปัจจุบันจะแก้ไขไม่สำเร็จ ตามตารางที่ 4.4 ดังนี้

ตารางที่ 4.4 ตารางแก้ไขรหัสผ่าน

ข้อมูลนำเข้า	Test Case 1	Test Case 2	Test Case 3	Test Case 4
รหัสผ่านปัจจุบัน	123456	ค่าว่าง	123456	ค่าว่าง
รหัสผ่านใหม่	654321	654321	ค่าว่าง	ค่าว่าง
ผลลัพธ์ที่คาดว่าจะได้รับ	แก้ไขรหัสผ่านสำเร็จ	แก้ไขรหัสผ่านไม่สำเร็จ	แก้ไขรหัสผ่านไม่สำเร็จ	แก้ไขรหัสผ่านไม่สำเร็จ
ผลลัพธ์ที่ได้	แก้ไขรหัสผ่านสำเร็จ	แก้ไขรหัสผ่านไม่สำเร็จ	แก้ไขรหัสผ่านไม่สำเร็จ	แก้ไขรหัสผ่านไม่สำเร็จ
ผลการทดสอบ	ผ่าน			

4.1.5 ทดสอบการแก้ไขอีเมล

ภาพประกอบที่ 4.5 หน้าแก้ไขอีเมล

จากการทดสอบระบบพบว่าผู้ใช้งานต้องอีเมลใหม่และกรอกรหัสผ่านปัจจุบันเพื่อยืนยันถ้าไม่กรอกช่องใดช่องหนึ่งจะแก้ไขไม่สำเร็จ ตามตารางที่ 4.5 ดังนี้

ตารางที่ 4.5 ตารางการทดสอบการแก้ไขอีเมล

ข้อมูลนำเข้า	Test Case 1	Test Case 2	Test Case 3	Test Case 4
อีเมลใหม่	ball@gmail.com	ค่าว่าง	ball@gmail.com	ค่าว่าง
รหัสผ่านปัจจุบัน	123456	123456	ค่าว่าง	ค่าว่าง
ผลลัพธ์ที่คาดว่าจะได้รับ	แก้ไขอีเมลสำเร็จ	แก้ไขอีเมลไม่สำเร็จ	แก้ไขอีเมลไม่สำเร็จ	แก้ไขอีเมลไม่สำเร็จ
ผลลัพธ์ที่ได้	แก้ไขอีเมลสำเร็จ	แก้ไขอีเมลไม่สำเร็จ	แก้ไขอีเมลไม่สำเร็จ	แก้ไขอีเมลไม่สำเร็จ
ผลการทดสอบ	ผ่าน			

4.1.6 ทดสอบการลบข้อมูลผู้ใช้



ภาพประกอบที่ 4.6 หน้าลบข้อมูลผู้ใช้

การลบข้อมูลผู้ใช้ โดยผู้ใช้งานสามารถลบข้อมูลผู้ใช้ได้ ตามตารางที่ 4.6 ดังนี้

ตารางที่ 4.6 ตารางการทดสอบการลบข้อมูลผู้ใช้

ข้อมูลนำเข้า	Test Case 1	Test Case 2
การกดปุ่ม	กดปุ่มลบข้อมูลผู้ใช้	ไม่กดปุ่ม
ผลลัพธ์ที่คาดว่าจะได้รับ	ลบข้อมูลผู้ใช้สำเร็จ	ลบข้อมูลผู้ใช้ไม่สำเร็จ
ผลลัพธ์ที่ได้	ลบข้อมูลผู้ใช้สำเร็จ	ลบข้อมูลผู้ใช้ไม่สำเร็จ
ผลการทดสอบ	ผ่าน	

4.1.7 ทดสอบการค้นหาผู้ใช้



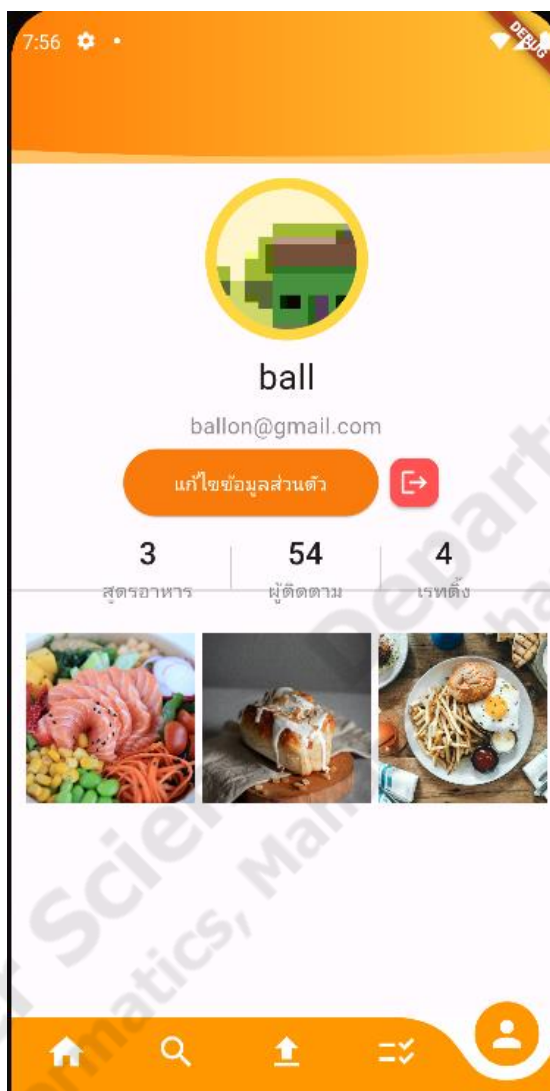
ภาพประกอบที่ 4.7 หน้าค้นหาผู้ใช้

การค้นหาผู้ใช้ สามารถค้นหาจากไอดีผู้ใช้ ชื่อ อีเมล ตามตารางที่ 4.7 ดังนี้

ตารางที่ 4.7 ตารางการทดสอบการค้นหาผู้ใช้

ข้อมูลนำเข้า	Test Case 1	Test Case 2
ชื่อ	ball	ค่าว่าง
ผลลัพธ์ที่คาดว่าจะได้รับ	แสดงข้อมูลผู้ใช้ของคนที่ต้องการค้นหาสำเร็จ	แสดงข้อมูลผู้ใช้ของคนที่ต้องการค้นหาสำเร็จ
ผลลัพธ์ที่ได้	แสดงข้อมูลผู้ใช้ของคนที่ต้องการค้นหาสำเร็จ	แสดงข้อมูลผู้ใช้ของคนที่ต้องการค้นหาสำเร็จ
ผลการทดสอบ	ผ่าน	

4.1.8 ทดสอบการดูโปรไฟล์ผู้ใช้



ภาพประกอบที่ 4.8 หน้าโปรไฟล์ผู้ใช้

ตารางที่ 4.8 ตารางการทดสอบการดูโปรไฟล์ผู้ใช้

ข้อมูลนำเข้า	Test Case 1	Test Case 2
การกดดูโปรไฟล์	กดดู	ไม่กดดู
ผลลัพธ์ที่คาดว่าจะได้รับ	ดูโปรไฟล์ผู้ใช้สำเร็จ	ดูโปรไฟล์ผู้ใช้ไม่สำเร็จ
ผลลัพธ์ที่ได้	ดูโปรไฟล์ผู้ใช้สำเร็จ	ดูโปรไฟล์ผู้ใช้ไม่สำเร็จ
ผลการทดสอบ	ผ่าน	

4.1.9 ทดสอบการอัปโหลดข้อมูลสูตรอาหาร

Android Emulator - Copy_of_Pixel_4_API_30_AHA:5554
9:30

อัปโหลดสูตรของคุณ
กรอกรายละเอียดได้เลย !

0 เลือกรูปภาพและวิดีโอ

ชื่ออาหาร

ความยากในการทำ
ไม่มี

วิดีโอ

วิธีการทำ

ประเภทอาหาร
ไม่มี

ภาพประกอบที่ 4.9 หน้าอัปโหลดสูตรอาหาร

การอัปโหลดสูตรอาหาร ผู้ใช้จะต้องเพิ่มข้อมูลอาหาร โดยต้องอัปรูปภาพและวิดีโอ และกรอกข้อมูลต่างๆของอาหาร ตามตารางที่ 4.9 ดังนี้

ตารางที่ 4.9 ตารางการทดสอบการอัปโหลดข้อมูลสูตรอาหาร

ข้อมูลนำเข้า	Test Case 1	Test Case 2	Test Case 3
ชื่ออาหาร	ผัดกระเพราหมูสับ	ค่าว่าง	ผัดกระเพราหมูสับ
รูป	Pad.jpg	ค่าว่าง	ค่าว่าง
วิดีโอ	Kaprao.mp4	ค่าว่าง	ค่าว่าง
Drop Down สัญชาติ	ไทย	ค่าว่าง	ไทย
เวลาในการทำ	10 นาที	ค่าว่าง	10 นาที
Drop Down ระดับความยากง่าย	ปานกลาง	ค่าว่าง	ปานกลาง
Drop Down ประเภทอาหาร	อาหารจานด่วน	ค่าว่าง	อาหารจานด่วน

ตารางที่ 4.9 ตารางการทดสอบการอัปเดตข้อมูลสูตรอาหาร(ต่อ)

ข้อมูลนำเข้า	Test Case 1	Test Case 2	Test Case 3
วัตถุดิบ	1.หมูสับ 200 กรัม 2.พริกกับกระเทียมสับ 2 ช้อนโต๊ะ 3.กระชายหั่น 4.ใบกะเพรา 5.ซีอิ๊วขาว 1 ช้อนโต๊ะ 6.น้ำมันหอย 1 ช้อนโต๊ะ 7.น้ำตาลทราย 1 ช้อนชา 8.ซีอิ๊วดำเล็กน้อย	ค่าว่าง	1.หมูสับ 200 กรัม 2.พริกกับกระเทียมสับ 2 ช้อนโต๊ะ 3.กระชายหั่น 4.ใบกะเพรา 5.ซีอิ๊วขาว 1 ช้อนโต๊ะ 6.น้ำมันหอย 1 ช้อนโต๊ะ 7.น้ำตาลทราย 1 ช้อนชา 8.ซีอิ๊วดำเล็กน้อย
วิธีการทำ	1.ผัดพริกกับกระเทียมให้หอม 2.ใส่หมูสับลงไปผัด ปิ้งรสตามสูตร 3.ใส่กระชายลงไปผัดจะหอมมาก ๆ 4.สุดท้ายตามด้วยใบกะเพรา 5.เสร็จเรียบร้อย หอมอร่อยแซ่บแบบง่าย ๆ กะเพราหมูสับใส่กระชายขยาลองทำกันดูนะคะ	ค่าว่าง	1.ผัดพริกกับกระเทียมให้หอม 2.ใส่หมูสับลงไปผัด ปิ้งรสตามสูตร 3.ใส่กระชายลงไปผัดจะหอมมาก ๆ 4.สุดท้ายตามด้วยใบกะเพรา 5.เสร็จเรียบร้อย หอมอร่อยแซ่บแบบง่าย ๆ กะเพราหมูสับใส่กระชายขยาลองทำกันดูนะคะ
รายละเอียด	*สามารถใส่เนื้อหมูสับเพิ่มอีกได้	ค่าว่าง	*สามารถใส่เนื้อหมูสับเพิ่มอีกได้
ผลลัพธ์ที่คาดว่าจะได้รับ	อัปเดตข้อมูลอาหารสำเร็จ	อัปเดตข้อมูลอาหารไม่สำเร็จ	อัปเดตข้อมูลอาหารไม่สำเร็จ
ผลลัพธ์ที่ได้	อัปเดตข้อมูลอาหารสำเร็จ	อัปเดตข้อมูลอาหารไม่สำเร็จ	อัปเดตข้อมูลอาหารไม่สำเร็จ
ผลการทดสอบ	ผ่าน		

4.1.10 ทดสอบการแก้ไขข้อมูลสูตรอาหาร

Android Emulator - Copy_of_Pixel_4_API_30_AHA:5554

เพิ่มรูปภาพ

ชื่ออาหาร
กรอกข้อมูล
breakfast

รายละเอียด :

วัตถุดิบ :

1.potato 2.cream

ภาพประกอบที่ 4.10 หน้าแก้ไขข้อมูลอาหาร

การแก้ไขสูตรอาหาร ผู้ใช้จะข้อมูลได้โดยไม่ต้องอัปเดตรูปภาพและวิดีโอก็ได้ และแก้ไขข้อมูลต่างๆ ของอาหาร ตามตารางที่ 4.10 ดังนี้

ตารางที่ 4.10 ตารางการทดสอบการแก้ไขข้อมูลสูตรอาหาร

ข้อมูลนำเข้า	Test Case 1	Test Case 2	Test Case 3
ชื่ออาหาร	ผิดเพราะหมุมลับ	ค่าว่าง	ผิดเพราะหมุมลับ
รูป	Pad.jpg	ค่าว่าง	ค่าว่าง
วิดีโอ	Kaprao.mp4	ค่าว่าง	ค่าว่าง
Drop Down สัญชาติ	ไทย	ค่าว่าง	ไทย
เวลาในการทำ	10 นาที	ค่าว่าง	10 นาที
Drop Down ระดับความยากง่าย	ปานกลาง	ค่าว่าง	ปานกลาง

ตารางที่ 4.10 ตารางการทดสอบการแก้ไขข้อมูลสูตรอาหาร(ต่อ)

ข้อมูลนำเข้า	Test Case 1	Test Case 2	Test Case 3
วัตถุดิบ	1.หมูสับ 200 กรัม 2.พริกกับกระเทียมสับ 2 ซ้อนโต๊ะ 3.กระชายหั่น 4.ใบกะเพรา 5.ซีอิ๊วขาว 1 ซ้อนโต๊ะ 6.น้ำมันหอย 1 ซ้อน โต๊ะ 7.น้ำตาลทราย 1 ซ้อน ชา 8.ซีอิ๊วดำเล็กน้อย	ค่าว่าง	1.หมูสับ 200 กรัม 2.พริกกับกระเทียมสับ 2 ซ้อนโต๊ะ 3.กระชายหั่น 4.ใบกะเพรา 5.ซีอิ๊วขาว 1 ซ้อนโต๊ะ 6.น้ำมันหอย 1 ซ้อน โต๊ะ 7.น้ำตาลทราย 1 ซ้อน ชา 8.ซีอิ๊วดำเล็กน้อย
วิธีการทำ	1.ผัดพริกกับกระเทียม ให้หอม 2.ใส่หมูสับลงไปผัด ปรุงรสตามสูตร 3.ใส่กระชายลงไปผัด จะหอมมาก ๆ 4.สุดท้ายตามด้วยใบ กะเพรา 5.เสร็จเรียบร้อย หอม อร่อยแซ่บแบบง่าย ๆ กะเพราหมูสับใส่ กระชายขย ลองทำ กันดูนะค่ะ	ค่าว่าง	1.ผัดพริกกับกระเทียม ให้หอม 2.ใส่หมูสับลงไปผัด ปรุงรสตามสูตร 3.ใส่กระชายลงไปผัด จะหอมมาก ๆ 4.สุดท้ายตามด้วยใบ กะเพรา 5.เสร็จเรียบร้อย หอม อร่อยแซ่บแบบง่าย ๆ กะเพราหมูสับใส่ กระชายขย ลองทำ กันดูนะค่ะ
Drop Down ประเภทอาหาร	อาหารจานด่วน	ค่าว่าง	อาหารจานด่วน
รายละเอียด	*สามารถใส่เนื้อหมูสับ เพิ่มอีกได้	ค่าว่าง	*สามารถใส่เนื้อหมูสับ เพิ่มอีกได้
ผลลัพธ์ที่คาดว่าจะ ได้รับ	อัปโหลดข้อมูลอาหาร สำเร็จ	อัปโหลดข้อมูลอาหาร ไม่สำเร็จ	อัปโหลดข้อมูลอาหาร ไม่สำเร็จ
ผลลัพธ์ที่ได้	อัปโหลดข้อมูลอาหาร สำเร็จ	อัปโหลดข้อมูลอาหาร ไม่สำเร็จ	อัปโหลดข้อมูลอาหาร ไม่สำเร็จ
ผลการทดสอบ	ผ่าน		

4.1.11 ทดสอบการแสดงผลรายละเอียดสูตรอาหาร



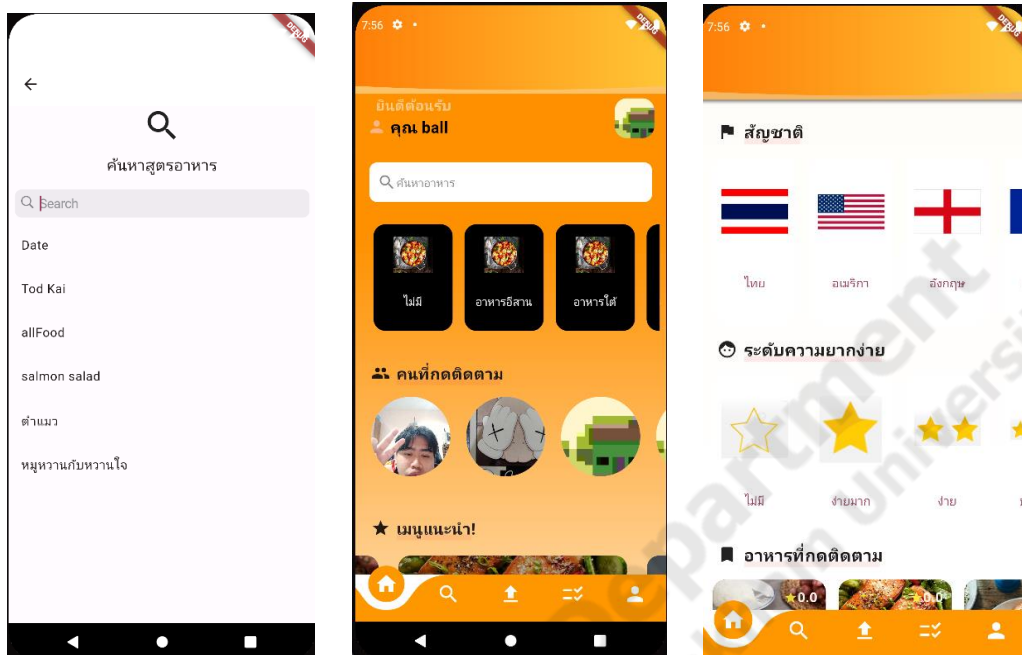
ภาพประกอบที่ 4.11 หน้าแสดงรายละเอียดอาหาร

ทดสอบการแสดงผลข้อมูลอาหาร โดยผู้ใช้สามารถกดคลิกที่รูปอาหารเพื่อที่จะดูข้อมูลอาหารของเมนูที่เลือกได้ ตามตารางที่ 4.11 ดังนี้

ตารางที่ 4.11 ตารางการทดสอบการแสดงผลรายละเอียดสูตรอาหาร

ข้อมูลนำเข้า	Test Case 1	Test Case 2
การกดดูสูตรอาหาร	กดดูสูตรอาหาร	ไม่กดดูสูตรอาหาร
ผลลัพธ์ที่คาดว่าจะได้รับ	ดูสูตรอาหารสำเร็จ	ดูสูตรอาหารไม่สำเร็จ
ผลลัพธ์ที่ได้	ดูสูตรอาหารสำเร็จ	ดูสูตรอาหารไม่สำเร็จ
ผลการทดสอบ	ผ่าน	

4.1.12 ทดสอบการค้นหาสูตรอาหาร



ภาพประกอบที่ 4.12 หน้าค้นหาข้อมูลอาหาร

ทดสอบการค้นหาสูตรอาหาร โดยผู้ใช้งานค้นหา ไอเดียอาหารและชื่ออาหารได้จากการพิมพ์ค้นหา ส่วนการค้นหา สัญชาติอาหาร ความยากในการทำ และ ประเภทอาหาร สามารถค้นหาโดยการกดเลื่อนห้แล้วคลิกดูได้ ตามตารางที่ 4.12 ดังนี้

ตารางที่ 4.12 ตารางการทดสอบการค้นหาสูตรอาหาร

ข้อมูลนำเข้า	Test Case 1	Test Case 2
ชื่ออาหาร	ผิดกระเพรา	ไม่ค้นหา
เลื่อน widget เพื่อคลิก ระดับความยากง่าย	กดคลิกดู	ไม่กดคลิก
เลื่อน widget เพื่อคลิก ประเภทอาหาร	กดคลิกดู	ไม่กดคลิก
เลื่อน widget เพื่อคลิก สัญชาติ	กดคลิกดู	ไม่กดคลิก
ผลลัพธ์ที่คาดว่าจะได้รับ	ค้นหาข้อมูลอาหารสำเร็จ	ค้นหาข้อมูลอาหารไม่สำเร็จ
ผลลัพธ์ที่ได้	ค้นหาข้อมูลอาหารสำเร็จ	ค้นหาข้อมูลอาหารไม่สำเร็จ
ผลการทดสอบ	ผ่าน	

4.1.13 ทดสอบการติดตามเมนูที่ชอบ



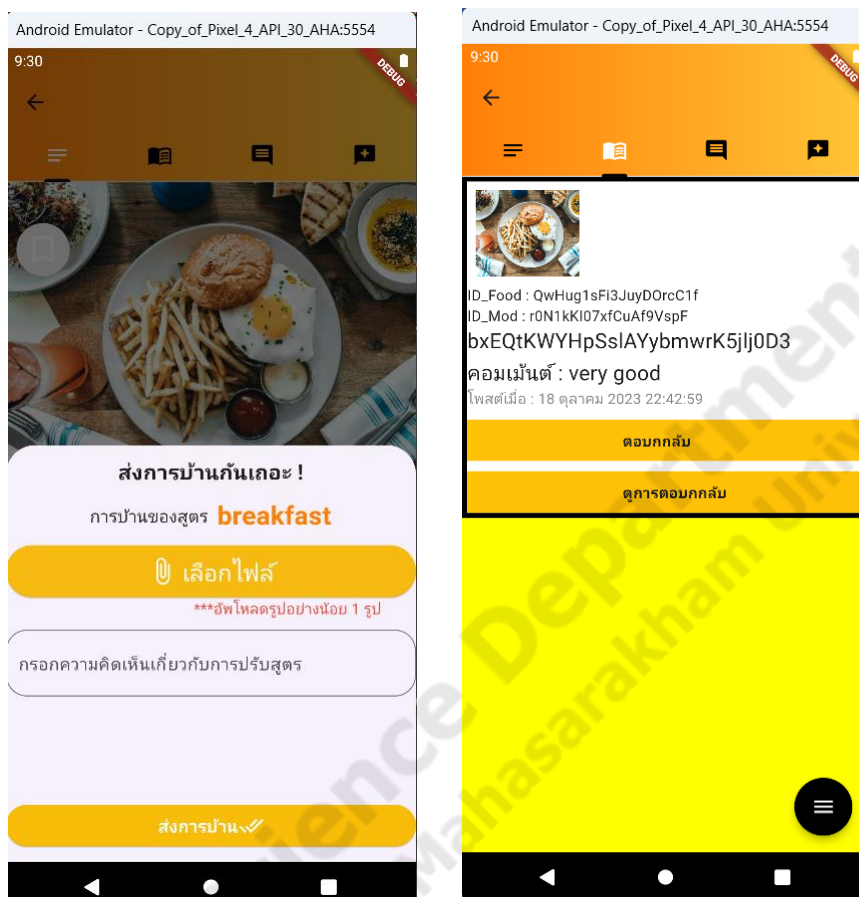
ภาพประกอบที่ 4.13 หน้าติดตามเมนูอาหาร

ทดสอบการติดตามเมนูอาหารที่ชื่นชอบ โดยผู้ใช้สามารถกดคลิกที่ไอคอนด้านบนซ้ายของรูปเมนูอาหาร โดยเมื่อกดคลิกแล้วเมนูที่กดคลิกจะไปแสดงที่หน้าฟีด หัวข้อเมนูที่ชื่นชอบ

ตารางที่ 4.13 ตารางการทดสอบการติดตามเมนูที่ชอบ

ข้อมูลนำเข้า	Test Case 1	Test Case 2
การกดติดตามสูตรอาหาร	กดคลิกที่ไอคอน	ไม่ได้กดคลิกที่ไอคอน
ผลลัพธ์ที่คาดว่าจะได้รับ	ติดตามสำเร็จ	ติดตามไม่สำเร็จ
ผลลัพธ์ที่ได้	ติดตามสำเร็จ	ติดตามไม่สำเร็จ
ผลการทดสอบ	ผ่าน	

4.1.14 ทดสอบการปรับสูตรอาหาร



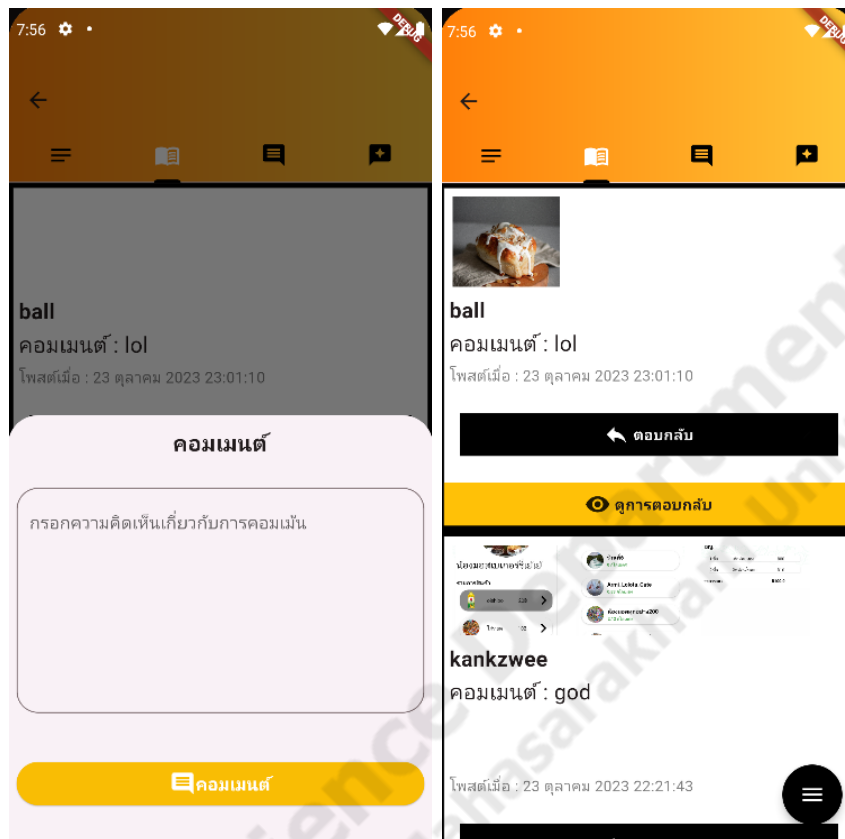
ภาพประกอบที่ 4.14 หน้าปรับสูตรอาหาร

ทดสอบการปรับสูตรอาหาร โดยผู้ใช้สามารถปรับสูตรอาหารที่ต้องการได้ โดยต้องอัปเดตภาพ ถ้าไม่อัปเดตภาพจะไม่สามารถอัปโหลดข้อมูลได้ และสามารถอัปวิดีโอและกรอกความคิดเห็นได้ ตามตารางที่ 4.14 ดังนี้

ตารางที่ 4.14 ตารางการทดสอบการปรับสูตรอาหาร

ข้อมูลนำเข้า	Test Case 1	Test Case 2	Test Case 3
รูป	Food.png	ค่าว่าง	ค่าว่าง
วิดีโอ	Breakfast.mp4	ค่าว่าง	Breakfast.mp4
ความคิดเห็น	ลองปรับสูตรโดยผมใส่พริกเพิ่มขึ้น 10 เม็ดครับ	ค่าว่าง	ลองใส่น้ำตาลเพิ่มขึ้นครึ่งช้อนโต๊ะค่ะ
ผลลัพธ์ที่คาดว่าจะได้รับ	ปรับสูตรอาหารสำเร็จ	ปรับสูตรอาหารไม่สำเร็จ	ปรับสูตรอาหารไม่สำเร็จ
ผลลัพธ์ที่ได้	ปรับสูตรอาหารสำเร็จ	ปรับสูตรอาหารไม่สำเร็จ	ปรับสูตรอาหารไม่สำเร็จ
ผลการทดสอบ	ผ่าน		

4.1.15 ทดสอบการตอบกลับการปรับสูตรอาหาร



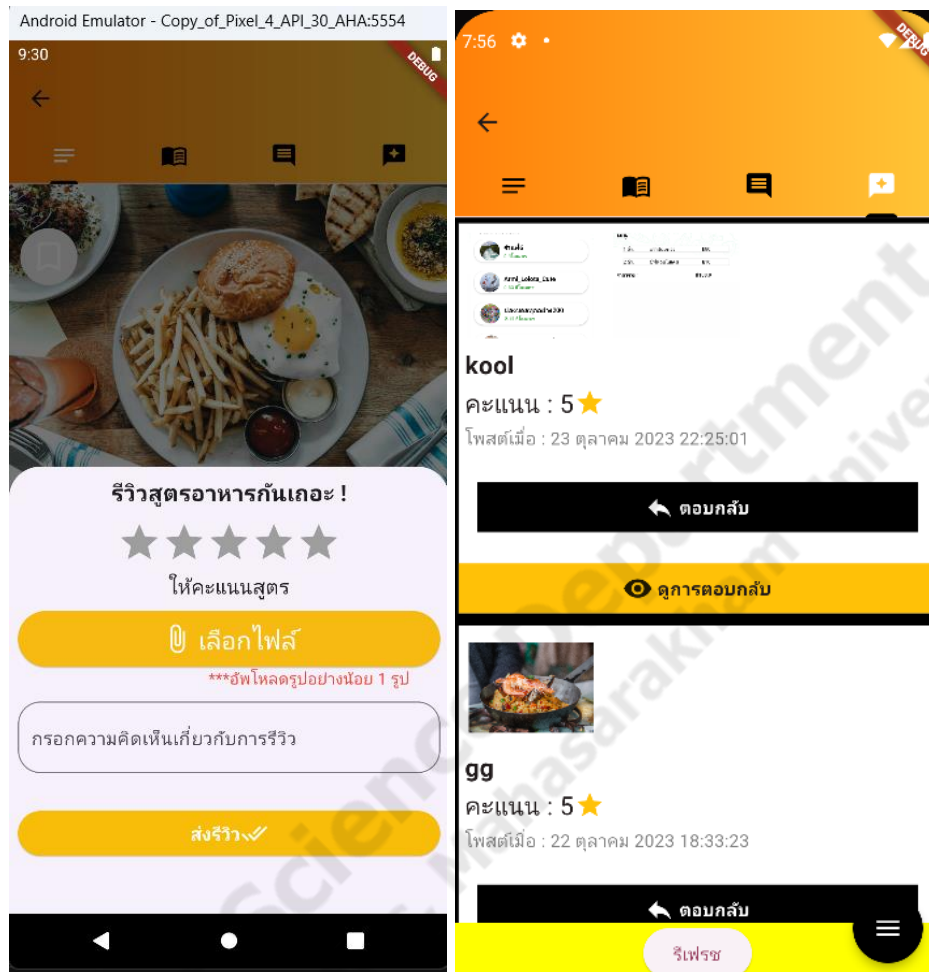
ภาพประกอบที่ 4.15 หน้าตอบกลับการปรับสูตรอาหาร

ทดสอบการตอบกลับการปรับสูตรอาหาร โดยผู้ใช้งานสามารถตอบกลับการปรับสูตรอาหารที่ต้องการโดยกรอกความคิดเห็นเพื่อตอบกลับได้ ตามตารางที่ 4.15 ดังนี้

ตารางที่ 4.15 ตารางการทดสอบการตอบกลับการปรับสูตรอาหาร

ข้อมูลนำเข้า	Test Case 1	Test Case 2
ความคิดเห็น	นำทำตามมากครับ	ค่าว่าง
ผลลัพธ์ที่คาดว่าจะได้รับ	ตอบกลับสำเร็จ	ตอบกลับไม่สำเร็จ
ผลลัพธ์ที่ได้	ตอบกลับสำเร็จ	ตอบกลับไม่สำเร็จ
ผลการทดสอบ	ผ่าน	

4.1.16 ทดสอบการรีวิวสูตรอาหาร



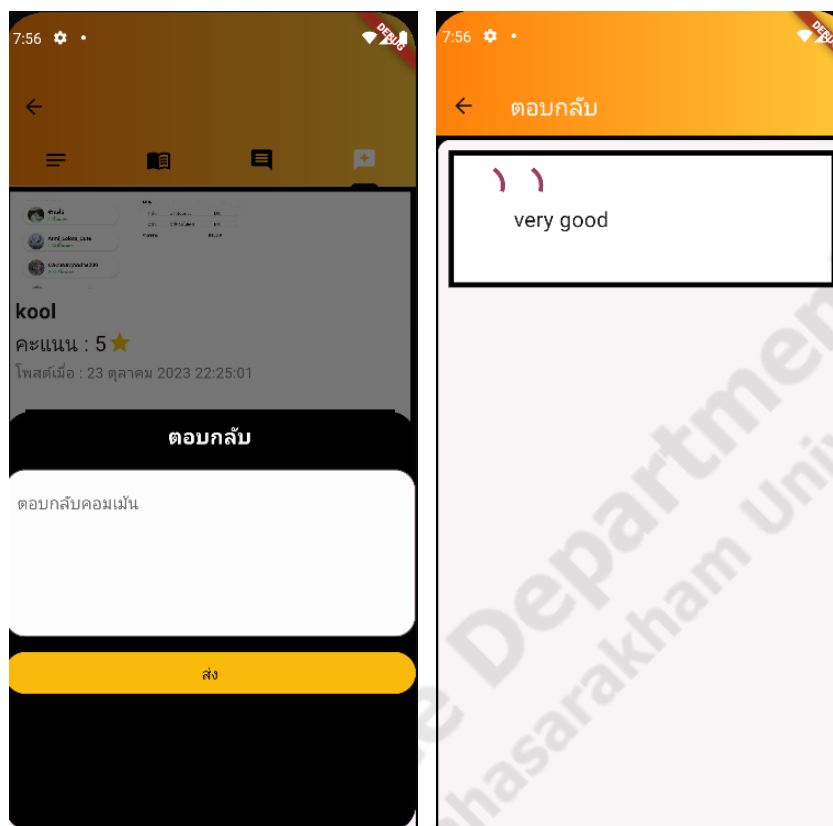
ภาพประกอบที่ 4.16 หน้ารีวิวอาหาร

ทดสอบการรีวิวอาหาร โดยผู้ใช้อัปโหลดภาพ และอัปวิดีโอ ให้คะแนน และความคิดเห็นได้ตามตารางที่ 4.16 ดังนี้

ตารางที่ 4.16 ตารางการทดสอบการรีวิวสูตรอาหาร

ข้อมูลนำเข้า	Test Case 1	Test Case 2
รูป	Breakfast.jpg	ค่าว่าง
วิดีโอ	Breakfast.mp4	ค่าว่าง
ความคิดเห็น	good	ค่าว่าง
คะแนน	5	ค่าว่าง
ผลลัพธ์ที่คาดว่าจะได้รับ	รีวิวสำเร็จ	รีวิวไม่สำเร็จ
ผลลัพธ์ที่ได้	รีวิวสำเร็จ	รีวิวไม่สำเร็จ
ผลการทดสอบ	ผ่าน	

4.1.17 ทดสอบการตอบกลับการรีวิวสุตรอาหาร



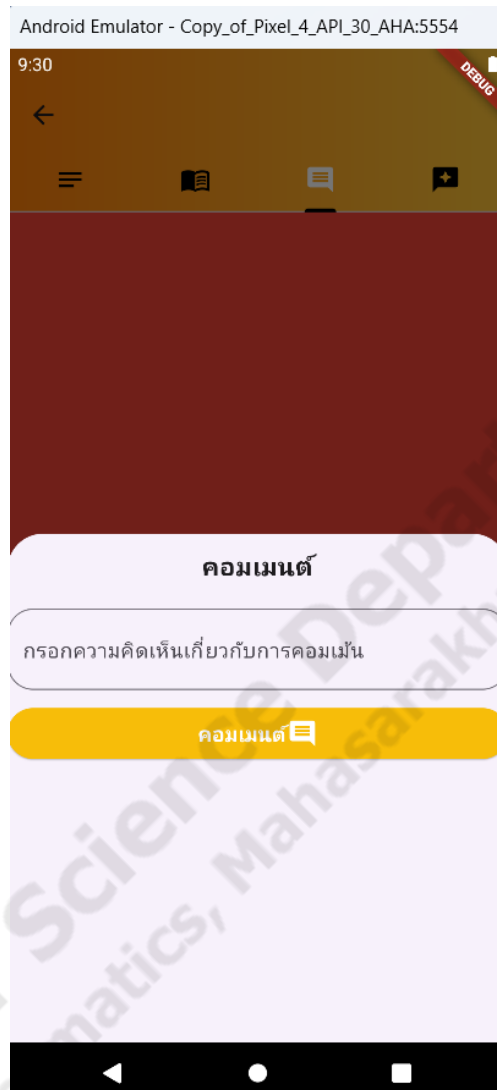
ภาพประกอบที่ 4.17 หน้าตอบกลับรีวิว

ทดสอบการตอบกลับการรีวิวสุตรอาหาร โดยผู้ใช้งานสามารถตอบกลับการรีวิวสุตรอาหารที่ต้องการโดยกรอกความคิดเห็นเพื่อตอบกลับได้ ตามตารางที่ 4.17 ดังนี้

ตารางที่ 4.17 ตารางการทดสอบการตอบกลับการรีวิวสุตรอาหาร

ข้อมูลนำเข้า	Test Case 1	Test Case 2
ความคิดเห็น	อร่อยมากครับ	ค่าว่าง
ผลลัพธ์ที่คาดว่าจะได้รับ	ตอบกลับสำเร็จ	ตอบกลับไม่สำเร็จ
ผลลัพธ์ที่ได้	ตอบกลับสำเร็จ	ตอบกลับไม่สำเร็จ
ผลการทดสอบ	ผ่าน	

4.1.18 ทดสอบการแสดงความคิดเห็นสูตรอาหาร



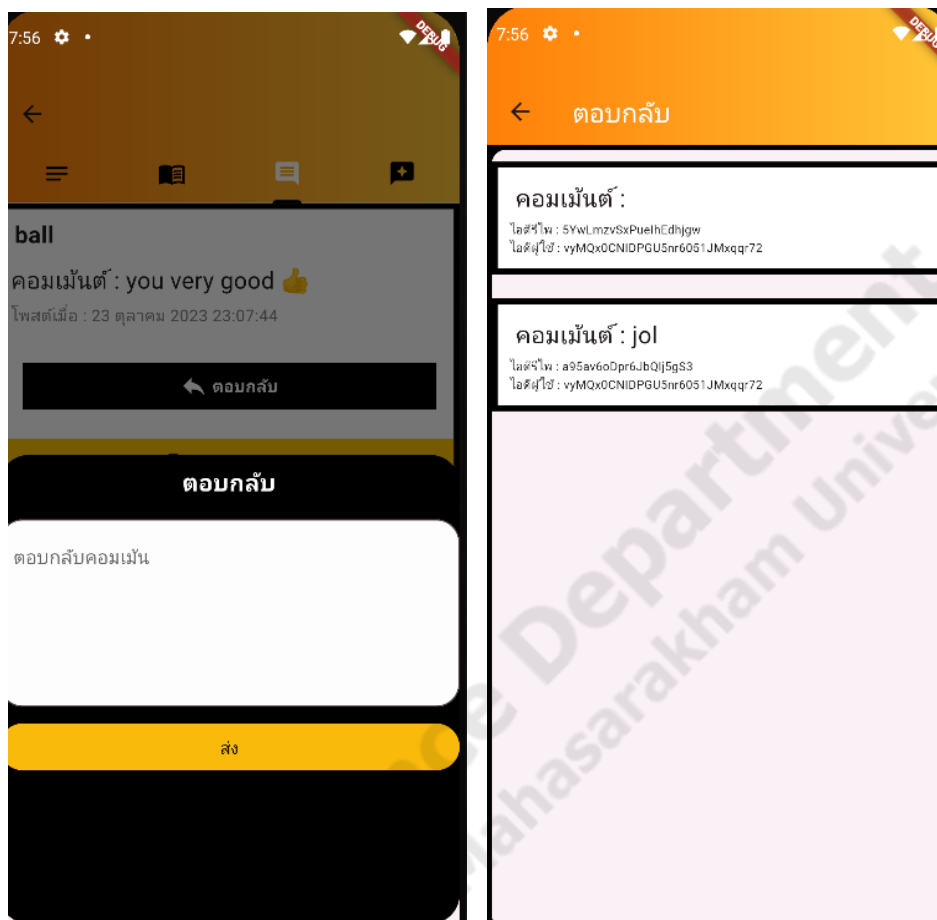
ภาพประกอบที่ 4.18 หน้าแสดงความคิดเห็น

ทดสอบการการแสดงความคิดเห็นสูตรอาหาร โดยผู้ใช้งานสามารถแสดงความคิดเห็นสูตรอาหารที่ต้องการโดยกรอกความคิดเห็นได้ ตามตารางที่ 4.18 ดังนี้

ตารางที่ 4.18 ตารางการทดสอบการแสดงความคิดเห็นสูตรอาหาร

ข้อมูลนำเข้า	Test Case 1	Test Case 2
ความคิดเห็น	อ่อยมากครับ	ค่าว่าง
ผลลัพธ์ที่คาดว่าจะได้รับ	ตอบกลับสำเร็จ	ตอบกลับไม่สำเร็จ
ผลลัพธ์ที่ได้	ตอบกลับสำเร็จ	ตอบกลับไม่สำเร็จ
ผลการทดสอบ	ผ่าน	

4.1.19 ทดสอบการตอบกลับการแสดงความคิดเห็นสุทธอาหาร



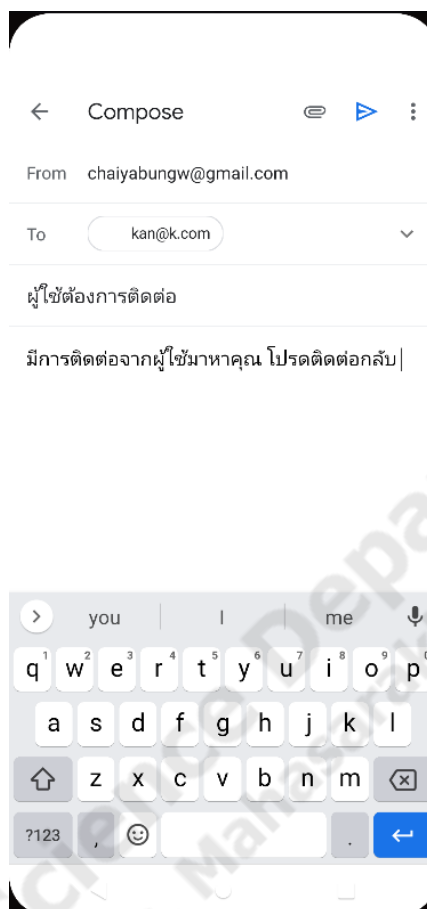
ภาพประกอบที่ 4.19 หน้าตอบกลับการแสดงความคิดเห็น

ทดสอบการตอบกลับการแสดงความคิดเห็นสุทธอาหาร โดยผู้ใช้สามารถตอบกลับการแสดงความเห็นสุทธอาหารที่ต้องการโดยกรอกความคิดเห็นเพื่อตอบกลับได้ ตามตารางที่ 4.19 ดังนี้

ตารางที่ 4.19 ตารางการทดสอบการตอบกลับการแสดงความคิดเห็นสุทธอาหาร

ข้อมูลนำเข้า	Test Case 1	Test Case 2
ความคิดเห็น	อร่อยมากครับ	ค่าว่าง
ผลลัพธ์ที่คาดว่าจะได้รับ	ตอบกลับสำเร็จ	ตอบกลับไม่สำเร็จ
ผลลัพธ์ที่ได้	ตอบกลับสำเร็จ	ตอบกลับไม่สำเร็จ
ผลการทดสอบ	ผ่าน	

4.1.20 ทดสอบการติดต่อผู้ใช้ทางอีเมล

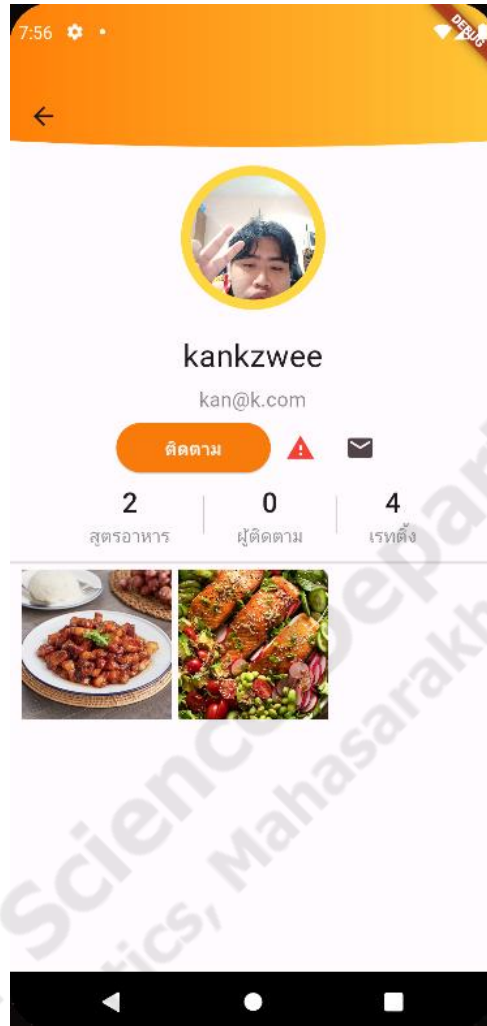


ภาพประกอบที่ 4.20 หน้าส่งอีเมล

ตารางที่ 4.20 ตารางการทดสอบการติดต่อผู้ใช้ทางอีเมล

ข้อมูลนำเข้า	Test Case 1	Test Case 2	Test Case 3
การกดส่ง	กดส่ง	กดส่ง	ไม่กดส่ง
พิมพ์ข้อความสอบถาม	ขอสอบถามสูตรผิด กระเพราะหน่อยครับ	ค่าว่าง	ค่าว่าง
ผลลัพธ์ที่คาดว่าจะได้รับ	ส่งอีเมลสำเร็จ	ส่งอีเมลสำเร็จ	ส่งอีเมลไม่สำเร็จ
ผลลัพธ์ที่ได้	ส่งอีเมลสำเร็จ	ส่งอีเมลสำเร็จ	ส่งอีเมลไม่สำเร็จ
ผลการทดสอบ	ผ่าน		

4.1.21 ทดสอบการติดตามผู้ใช้



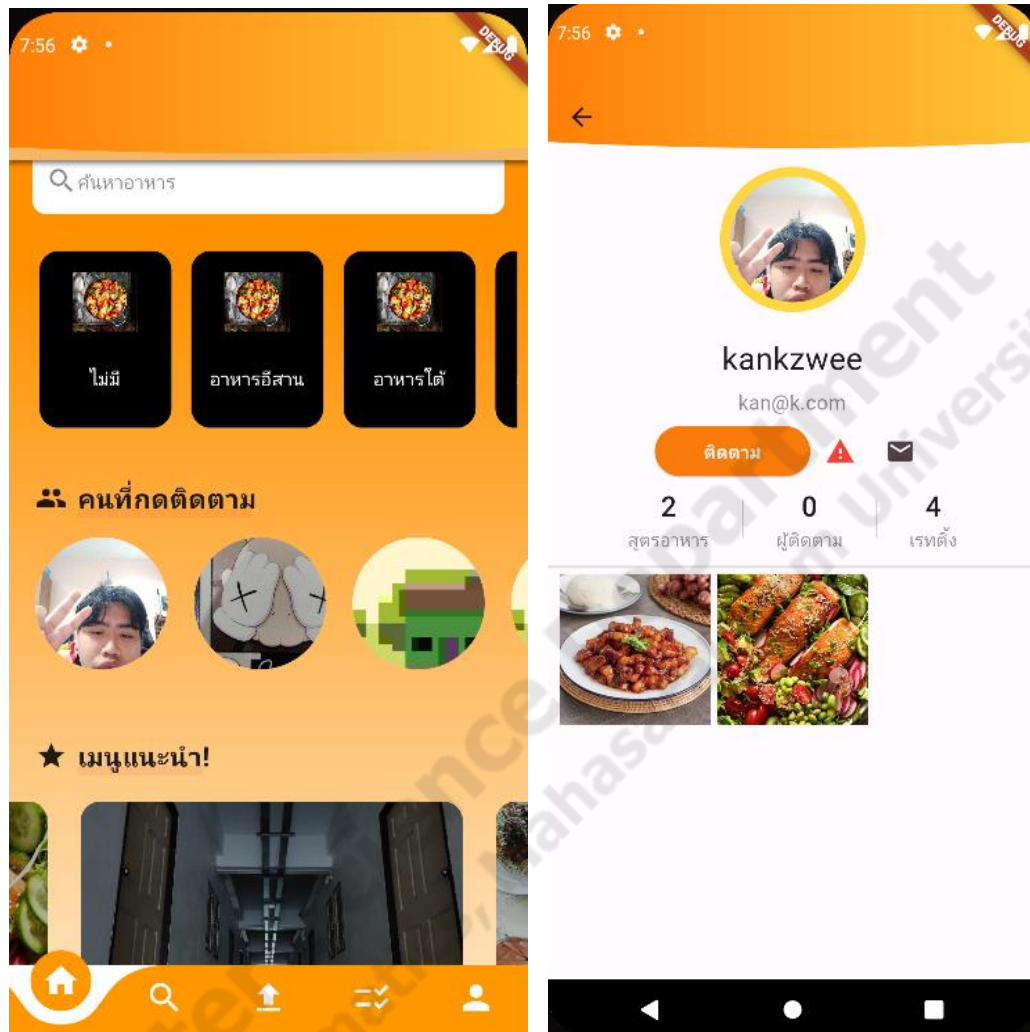
ภาพประกอบที่ 4.21 หน้าติดตามผู้ใช้

ทดสอบการติดตามผู้ใช้ โดยสามารถกดติดตามผู้ใช้ที่สนใจได้ ตามตารางที่ 4.21 ดังนี้

ตารางที่ 4.21 ตารางการทดสอบการติดตามผู้ใช้

ข้อมูลนำเข้า	Test Case 1	Test Case 2
การกดปุ่มติดตามผู้ใช้	กดติดตาม	ไม่กดติดตาม
ผลลัพธ์ที่คาดว่าจะได้รับ	ติดตามสำเร็จ	ติดตามไม่สำเร็จ
ผลลัพธ์ที่ได้	ติดตามสำเร็จ	ติดตามไม่สำเร็จ
ผลการทดสอบ	ผ่าน	

4.1.22 ทดสอบการแสดงผลเมนูอาหารของคนที่เรากดติดตาม



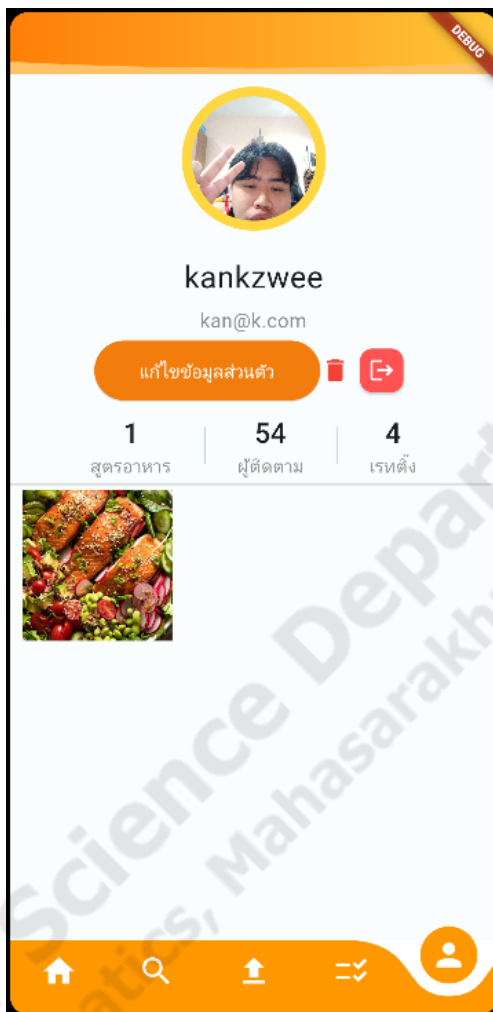
ภาพประกอบที่ 4.22 หน้าฟีด

ทดสอบการแสดงผลเมนูอาหารของคนที่เรากดติดตาม โดยผู้ใช้สามารถเลื่อนกดที่โปรไฟล์คนที่กดติดตาม แล้วก็จะดึงมาที่หน้าเมนูอาหารของคนที่ยกติดตาม ตามตารางที่ 4.22 ดังนี้

ตารางที่ 4.22 ตารางการทดสอบการแสดงผลเมนูอาหารของคนที่เรากดติดตาม

ข้อมูลนำเข้า	Test Case 1	Test Case 2
การเลื่อนดูเมนูอาหาร	กดคลิกคนที่กดติดตาม	ไม่กดคลิกคนที่กดติดตาม
ผลลัพธ์ที่คาดว่าจะได้รับ	ดูเมนูอาหารของคนที่เรากดติดตามสำเร็จ	ดูเมนูอาหารของคนที่เรากดติดตามไม่สำเร็จ
ผลลัพธ์ที่ได้	ดูเมนูอาหารของคนที่เรากดติดตามสำเร็จ	ดูเมนูอาหารของคนที่เรากดติดตามไม่สำเร็จ
ผลการทดสอบ	ผ่าน	

4.1.23 ทดสอบการแสดงผลจำนวนคนที่กดติดตาม



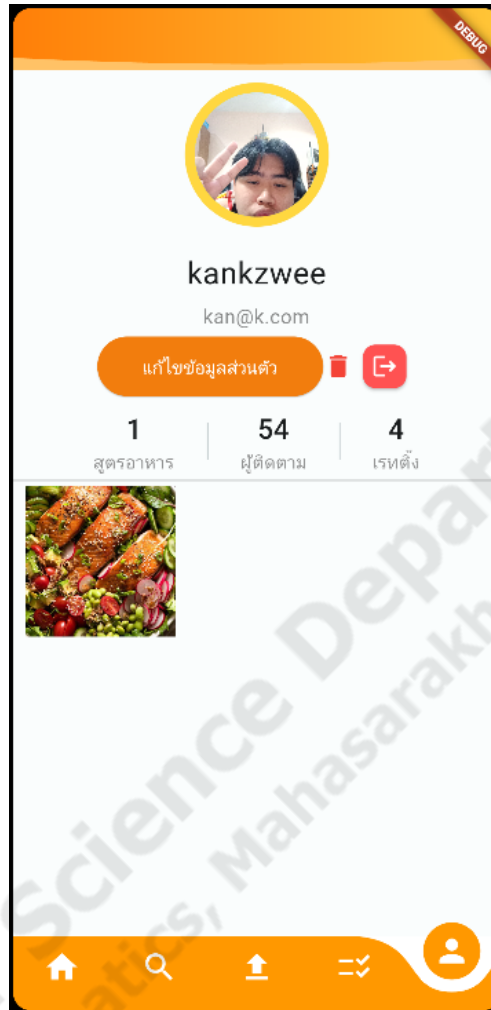
ภาพประกอบที่ 4.23 หน้าโปรไฟล์

ทดสอบการดูจำนวนคนที่กดติดตาม โดยผู้ใช้สามารถเลื่อนดูที่เรากดติดตามได้ ตามตารางที่ 4.23 ดังนี้

ตารางที่ 4.23 ตารางการทดสอบการแสดงผลจำนวนคนที่กดติดตาม

ข้อมูลนำเข้า	Test Case 1	Test Case 2
การเลื่อนดูคนที่กดติดตาม	กดเลื่อนดู	ไม่กดเลื่อนดู
ผลลัพธ์ที่คาดว่าจะได้รับ	ดูจำนวนผู้ติดตามสำเร็จ	ดูจำนวนผู้ติดตามไม่สำเร็จ
ผลลัพธ์ที่ได้	ดูจำนวนผู้ติดตามสำเร็จ	ดูจำนวนผู้ติดตามไม่สำเร็จ
ผลการทดสอบ	ผ่าน	

4.1.24 ทดสอบการแสดงผลสูตรอาหารที่ถ่ายทอด



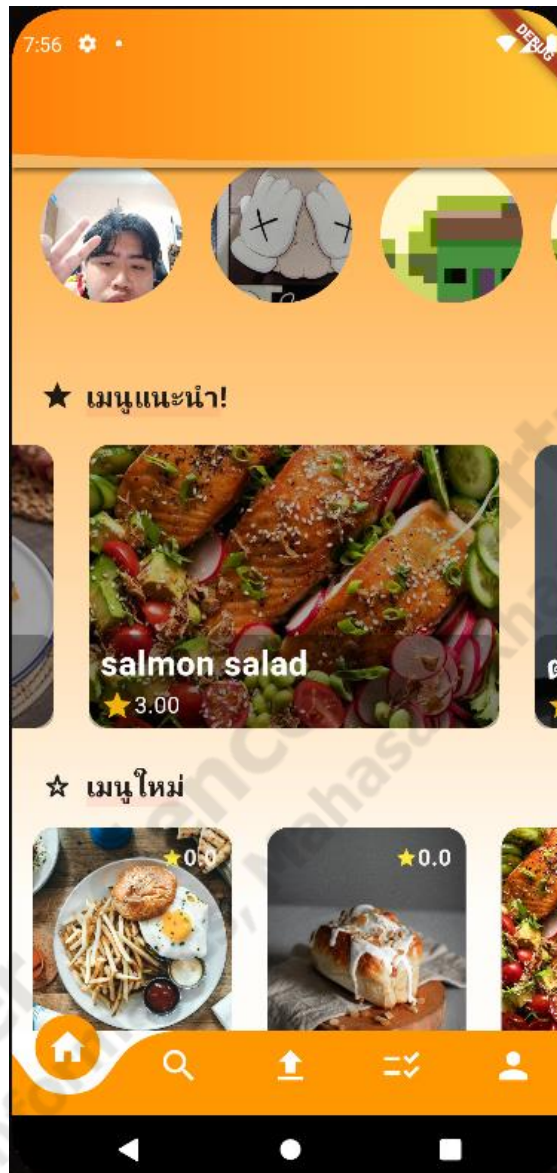
ภาพประกอบที่ 4.24 หน้าโปรไฟล์

ทดสอบการดูเมนูอาหารที่ได้ถ่ายทอด โดยผู้ใช้สามารถเลื่อนดูเมนูที่เราได้โพสต์ลงได้ ตามตารางที่ 4.24 ดังนี้

ตารางที่ 4.24 ตารางการทดสอบการแสดงผลสูตรอาหารที่ถ่ายทอด

ข้อมูลนำเข้า	Test Case 1	Test Case 2
การเลื่อนดูอาหาร	กดเลื่อนดู	ไม่กดเลื่อนดู
ผลลัพธ์ที่คาดว่าจะได้รับ	ดูเมนูอาหารสำเร็จ	ดูเมนูอาหารไม่สำเร็จ
ผลลัพธ์ที่ได้	ดูเมนูอาหารสำเร็จ	ดูเมนูอาหารไม่สำเร็จ
ผลการทดสอบ	ผ่าน	

4.1.25 ทดสอบการแสดงผลเรตติ้งเมนูอาหาร



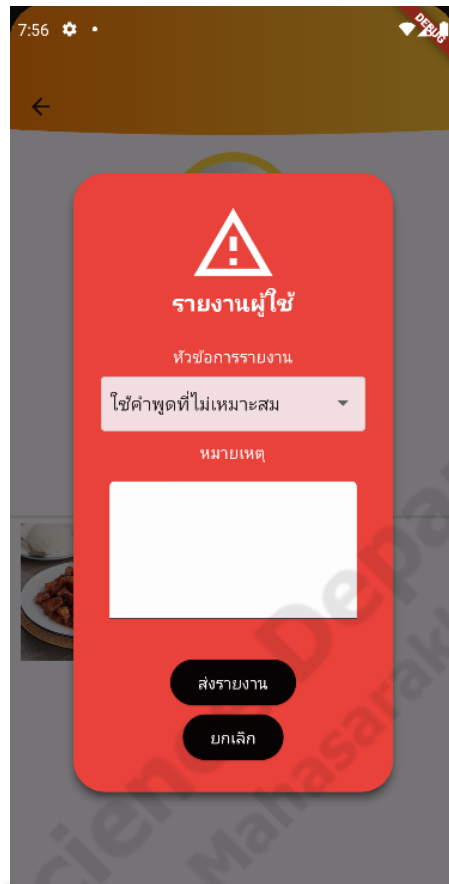
ภาพประกอบที่ 4.25 หน้าพีดี

ทดสอบการดูเรตติ้งเมนูอาหารที่ได้ถ่ายทอด โดยผู้ใช้สามารถเลื่อนดูเรตติ้งเมนูอาหารได้ ตามตารางที่ 4.25 ดังนี้

ตารางที่ 4.25 ตารางการทดสอบการแสดงผลเรตติ้งเมนูอาหาร

ข้อมูลนำเข้า	Test Case 1	Test Case 2
การเลื่อนคะแนนอาหาร	กดเลื่อนดู	ไม่กดเลื่อนดู
ผลลัพธ์ที่คาดว่าจะได้รับ	ดูเรตติ้งเมนูอาหารสำเร็จ	ดูเรตติ้งเมนูอาหารไม่สำเร็จ
ผลลัพธ์ที่ได้	ดูเรตติ้งเมนูอาหารสำเร็จ	ดูเรตติ้งเมนูอาหารไม่สำเร็จ
ผลการทดสอบ	ผ่าน	

4.1.26 ทดสอบการรายงานผู้ใช้



ภาพประกอบที่ 4.26 หน้ารายงานผู้ใช้

ทดสอบการรายงานผู้ใช้ โดยผู้ใช้สามารถรายงานผู้ใช้ที่มีพฤติกรรมที่ไม่เหมาะสมได้ ตามตารางที่ 4.26 ดังนี้

ตารางที่ 4.26 ตารางการทดสอบการรายงานผู้ใช้

ข้อมูลนำเข้า	Test Case 1	Test Case 2
หัวข้อรายงาน	ให้ข้อมูลเท็จ	ใช้คำพูดที่ไม่เหมาะสม
รายละเอียด	เขาใส่อีเมลปลอมครับ	คำว่าง
ผลลัพธ์ที่คาดว่าจะได้รับ	รายงานสำเร็จ	รายงานสำเร็จ
ผลลัพธ์ที่ได้	รายงานสำเร็จ	รายงานสำเร็จ
ผลการทดสอบ	ผ่าน	

4.1.27 ทดสอบการรายงานอาหาร



ภาพประกอบที่ 4.27 หน้ารายงานอาหาร

ทดสอบการรายงานอาหารโดยผู้ใช้งานสามารถรายงานอาหารที่มีความที่ไม่เหมาะสมได้ ตามตารางที่ 4.27 ดังนี้

ตารางที่ 4.27 ตารางการทดสอบการรายงานอาหาร

ข้อมูลนำเข้า	Test Case 1	Test Case 2
หัวข้อรายงาน	โพสต์สิ่งที่ไม่เกี่ยวกับอาหาร	ให้ข้อมูลเท็จ
รายละเอียด	เขาใส่ชื่อตัวการ์ตูนในรายละเอียดอาหารครับ	คำว่าง
ผลลัพธ์ที่คาดว่าจะได้รับ	รายงานสำเร็จ	รายงานสำเร็จ
ผลลัพธ์ที่ได้	รายงานสำเร็จ	รายงานสำเร็จ
ผลการทดสอบ	ผ่าน	

4.1.28 ทดสอบการเข้าสู่ระบบ(แอดมิน)



ภาพประกอบที่ 4.28 หน้าเข้าสู่ระบบ(แอดมิน)

จากการทดสอบการเข้าสู่ระบบของแอดมิน พบว่ากรอกข้อมูลที่บังคับครบถ้วนจึงจะสามารถเข้าสู่ระบบได้ ตามตารางที่ 4.28 ดังนี้

ตารางที่ 4.28 ตารางการทดสอบการเข้าสู่ระบบ(แอดมิน)

ข้อมูลนำเข้า	Test Case 1	Test Case 2	Test Case 3
อีเมล	admin@admin.com	ค่าว่าง	admin@admin.com
รหัสผ่าน	123456	123456	ค่าว่าง
ผลลัพธ์ที่คาดว่าจะได้รับ	เข้าสู่ระบบสำเร็จ	เข้าสู่ระบบไม่สำเร็จ	เข้าสู่ระบบไม่สำเร็จ
ผลลัพธ์ที่ได้	เข้าสู่ระบบสำเร็จ	เข้าสู่ระบบไม่สำเร็จ	เข้าสู่ระบบไม่สำเร็จ
ผลการทดสอบ	ผ่าน		

4.1.29 ทดสอบการลบข้อมูลผู้ใช้(แอดมิน)



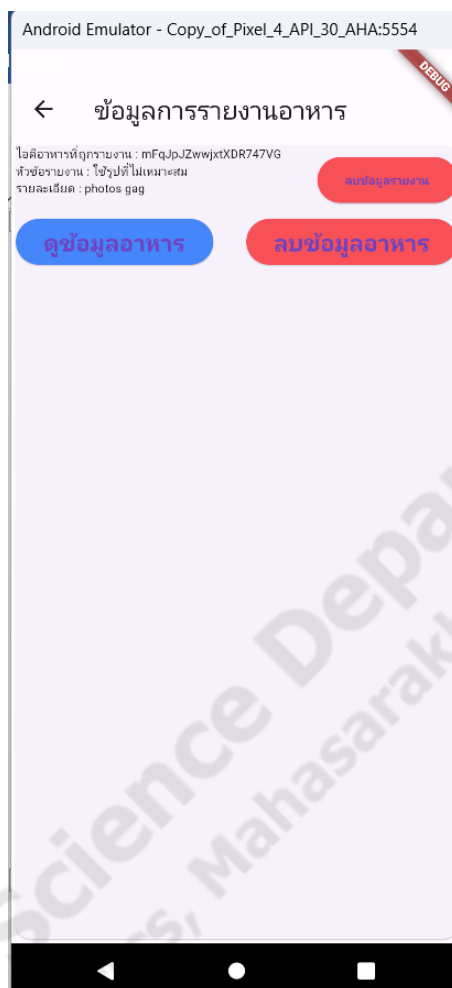
ภาพประกอบที่ 4.29 หน้ารายงานผู้ใช้

ทดสอบการลบข้อมูลผู้ใช้ โดยผู้ใช้สามารถกดปุ่มเพื่อลบข้อมูลผู้ใช้ได้ ตามตารางที่ 4.29 ดังนี้

ตารางที่ 4.29 ตารางการทดสอบการลบข้อมูลผู้ใช้(แอดมิน)

ข้อมูลนำเข้า	Test Case 1	Test Case 2
การกดปุ่ม	กดปุ่มลบข้อมูลผู้ใช้	ไม่กดปุ่ม
ผลลัพธ์ที่คาดว่าจะได้รับ	ลบข้อมูลผู้ใช้สำเร็จ	ลบข้อมูลผู้ใช้ไม่สำเร็จ
ผลลัพธ์ที่ได้	ลบข้อมูลผู้ใช้สำเร็จ	ลบข้อมูลผู้ใช้ไม่สำเร็จ
ผลการทดสอบ	ผ่าน	

4.1.30 ทดสอบการลบข้อมูลอาหาร(แอดมิน)



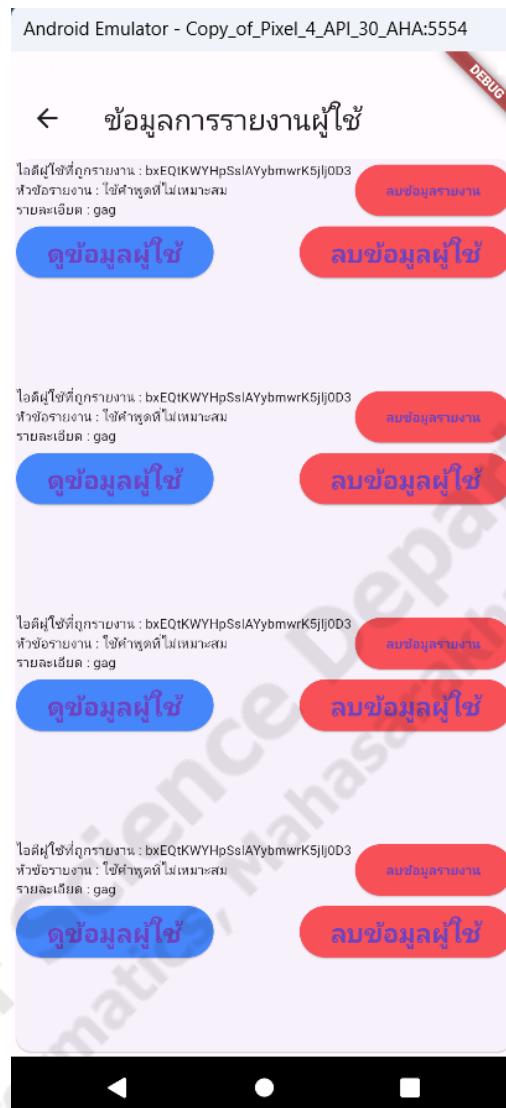
ภาพประกอบที่ 4.30 หน้ารายงานอาหาร

ทดสอบการลบข้อมูลอาหาร โดยผู้ใช้งานสามารถกดปุ่มเพื่อลบข้อมูลอาหารได้ ตามตารางที่ 4.29
ดังนี้

ตารางที่ 4.30 ตารางการทดสอบการลบข้อมูลอาหาร(แอดมิน)

ข้อมูลนำเข้า	Test Case 1	Test Case 2
การกดปุ่ม	กดปุ่มลบข้อมูลอาหาร	ไม่กดปุ่ม
ผลลัพธ์ที่คาดว่าจะได้รับ	ลบข้อมูลอาหารสำเร็จ	ลบข้อมูลอาหารไม่สำเร็จ
ผลลัพธ์ที่ได้	ลบข้อมูลอาหารสำเร็จ	ลบข้อมูลอาหารไม่สำเร็จ
ผลการทดสอบ	ผ่าน	

4.1.31 ทดสอบการดูรายงานผู้ใช้(แอดมิน)



ภาพประกอบที่ 4.31 หน้ารายงานผู้ใช้

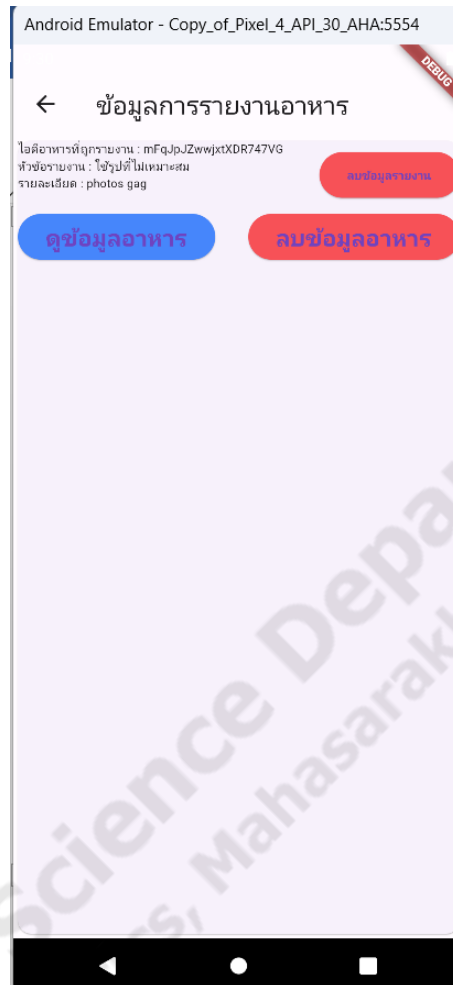
ทดสอบการดูข้อมูลผู้ใช้ โดยผู้ใช้สามารถเลื่อนดูข้อมูลรายงานของผู้ใช้ได้ ตามตารางที่ 4.31

ดังนี้

ตารางที่ 4.31 ตารางการทดสอบการดูรายงานผู้ใช้(แอดมิน)

ข้อมูลนำเข้า	Test Case 1
การกดปุ่ม	เลื่อนดูข้อมูลรายงานผู้ใช้
ผลลัพธ์ที่คาดว่าจะได้รับ	ดูข้อมูลรายงานผู้ใช้สำเร็จ
ผลลัพธ์ที่ได้	ดูข้อมูลรายงานผู้ใช้สำเร็จ
ผลการทดสอบ	ผ่าน

4.1.32 ทดสอบการดูรายงานอาหาร(แอดมิน)



ภาพประกอบที่ 4.32 หน้ารายงานอาหาร

ทดสอบการดูข้อมูลอาหาร โดยผู้ใช้สามารถเลื่อนดูข้อมูลรายงานของอาหารได้ ตามตารางที่ 4.32 ดังนี้

ตารางที่ 4.32 ตารางการทดสอบการดูรายงานอาหาร(แอดมิน)

ข้อมูลนำเข้า	Test Case 1
การกดปุ่ม	เลื่อนดูข้อมูลรายงานอาหาร
ผลลัพธ์ที่คาดว่าจะได้รับ	ดูข้อมูลรายงานอาหารสำเร็จ
ผลลัพธ์ที่ได้	ดูข้อมูลรายงานอาหารสำเร็จ
ผลการทดสอบ	ผ่าน

4.1.33 ทดสอบการลบรายงานผู้ใช้(แอดมิน)



ภาพประกอบที่ 4.33 หน้ารายงานผู้ใช้

ทดสอบการลบรายงานผู้ใช้ โดยผู้ใช้สามารถกดปุ่มเพื่อลบรายงานผู้ใช้ได้ ตามตารางที่ 4.33

ดังนี้

ตารางที่ 4.33 ตารางกาทดสอบการลบรายงานผู้ใช้(แอดมิน)

ข้อมูลนำเข้า	Test Case 1	Test Case 2
การกดปุ่ม	กดปุ่มลบรายงานผู้ใช้	ไม่กดปุ่ม
ผลลัพธ์ที่คาดว่าจะได้รับ	ลบรายงานผู้ใช้สำเร็จ	ลบรายงานผู้ใช้ไม่สำเร็จ
ผลลัพธ์ที่ได้	ลบรายงานผู้ใช้สำเร็จ	ลบรายงานผู้ใช้ไม่สำเร็จ
ผลการทดสอบ	ผ่าน	

4.1.34 ทดสอบการลบรายงานอาหาร(แอดมิน)



ภาพประกอบที่ 4.34 หน้ารายงานอาหาร

ทดสอบการลบรายงานอาหาร โดยผู้ใช้สามารถกดปุ่มเพื่อลบรายงานอาหารได้ ตามตารางที่ 4.34 ดังนี้

ตารางที่ 4.34 ตารางการทดสอบการลบรายงานอาหาร(แอดมิน)

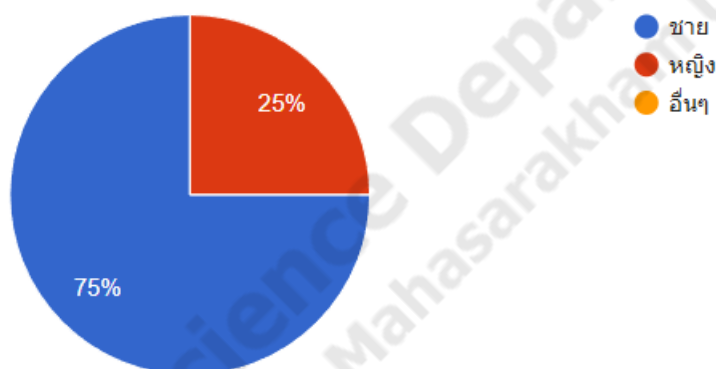
ข้อมูลนำเข้า	Test Case 1	Test Case 2
การกดปุ่ม	กดปุ่มลบรายงานอาหาร	ไม่กดปุ่ม
ผลลัพธ์ที่คาดว่าจะได้รับ	ลบรายงานอาหารสำเร็จ	ลบรายงานอาหารไม่สำเร็จ
ผลลัพธ์ที่ได้	ลบรายงานอาหารสำเร็จ	ลบรายงานอาหารไม่สำเร็จ
ผลการทดสอบ	ผ่าน	

4.2 การประเมินและวิเคราะห์ผลการประเมิน

จากแบบสอบถามความพึงพอใจของผู้ใช้แอปพลิเคชัน แบ่งผลการประเมินออกเป็น 2 ส่วนคือ สรุปการประเมินข้อมูลทั่วไปของผู้ใช้งานจากแบบสอบถาม และสรุปการประเมินความพึงพอใจของผู้ใช้ที่มีต่อแอปพลิเคชันสังคมการบ้านอาหาร

4.2.1 สรุปการประเมินข้อมูลทั่วไปของผู้ใช้งานจากแบบสอบถาม

จากการแบบสอบถามความพึงพอใจของผู้ใช้แอปพลิเคชัน โดยผลประเมินทั้ง 20 คน สรุปจำนวนและร้อยละ จำแนกตามเพศ ดังภาพประกอบที่ 4.35 โดยเพศชาย มีจำนวน 15 คน คิดเป็นร้อยละ 75.00% และเพศหญิง มีจำนวน 5 คน คิดเป็นร้อยละ 25.00% ดังตารางที่ 4.35

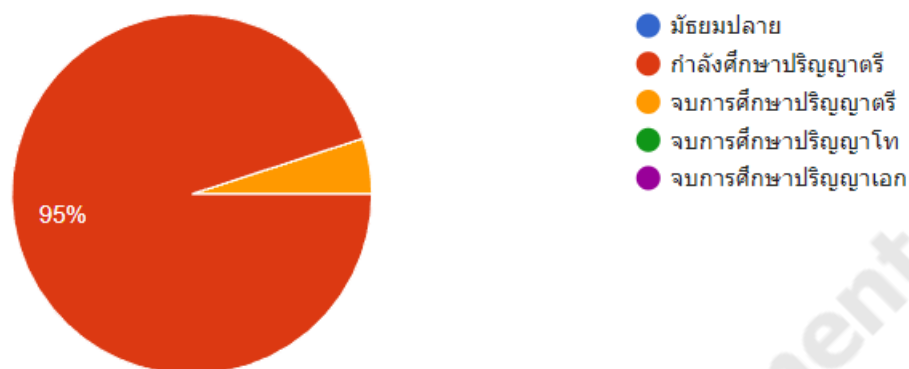


ภาพประกอบที่ 4.35 สรุปจำนวนและร้อยละ จำแนกตามเพศ

ตารางที่ 4.35 ตารางสรุปจำนวนและร้อยละ จำแนกตามเพศ

ข้อมูลทั่วไปของผู้ใช้งานจากแบบสอบถาม		
เพศ	จำนวน	ร้อยละ
ชาย	15	75.00%
หญิง	5	25.00%
อื่นๆ	0	0.00%
รวม	20	100.00%

จากการแบบสอบถามความพึงพอใจของผู้ใช้แอปพลิเคชัน โดยผลประเมินทั้ง 20 คน สรุปจำนวนและร้อยละ จำแนกตามระดับการศึกษา ดังภาพประกอบที่ 4.36 โดยระดับการศึกษากำลังศึกษาปริญญาตรีมีจำนวน 19 คน คิดเป็นร้อยละ 95.00% และระดับการศึกษา จบการศึกษาศึกษาปริญญาตรีมีจำนวน 1 คน คิดเป็นร้อยละ 5.00% ดังตารางที่ 4.36

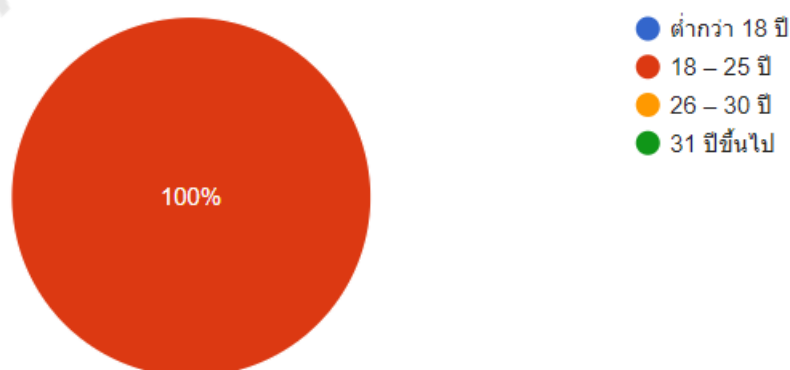


ภาพประกอบที่ 4.36 สรุปจำนวนและร้อยละ จำแนกตามระดับการศึกษา

ตารางที่ 4.36 ตารางสรุปจำนวนและร้อยละ จำแนกตามระดับการศึกษา

ข้อมูลทั่วไปของผู้ใช้งานจากแบบสอบถาม		
ระดับการศึกษา	จำนวน	ร้อยละ
มัธยมปลาย	0	0.00%
กำลังศึกษาปริญญาตรี	19	95.00%
จบการศึกษาปริญญาตรี	1	5.00%
จบการศึกษาปริญญาโท	0	0.00%
จบการศึกษาปริญญาเอก	0	0.00%
รวม	20	100.00%

จากการแบบสอบถามความพึงพอใจของผู้ใช้แอปพลิเคชันโดยผลประเมินทั้ง 20 คนสรุปจำนวนและร้อยละ จำแนกตามช่วงอายุดังภาพประกอบที่ 4.31 โดยช่วงอายุ 18 – 25 ปีมีจำนวน 20 คน คิดเป็นร้อยละ 100.00% ดังตารางที่ 4.35



ภาพประกอบที่ 4.37 สรุปจำนวนและร้อยละ จำแนกตามช่วงอายุ

ตารางที่ 4.37 ตารางสรุปจำนวนและร้อยละ จำแนกตามช่วงอายุ

ข้อมูลทั่วไปของผู้ใช้งานจากแบบสอบถาม		
ช่วงอายุ	จำนวน	ร้อยละ
ต่ำกว่า 18 ปี	0	0.00%
18 – 25 ปี	20	100.00%
26 – 30 ปี	0	0.00%
31 ปีขึ้นไป	0	0.00%
รวม	20	0.00%

4.2.2 สรุปการประเมินความพึงพอใจของผู้ใช้ที่มีต่อแอปพลิเคชันสั่งการบ้านอาหาร

การใช้งานแอปพลิเคชันสามารถสรุปออกเป็นค่าเฉลี่ย วิเคราะห์ความพึงพอใจของผู้ใช้แอปพลิเคชัน โดยเกณฑ์ในการประเมินแปลความหมายระดับความพึงพอใจ ได้ดังนี้

ระดับความพึงพอใจ มากที่สุด มีค่าคะแนน 5 คะแนน

ระดับความพึงพอใจ มาก มีค่าคะแนน 4 คะแนน

ระดับความพึงพอใจ ปานกลาง มีค่าคะแนน 3 คะแนน

ระดับความพึงพอใจ น้อย มีค่าคะแนน 2 คะแนน

ระดับความพึงพอใจ น้อยที่สุด มีค่าคะแนน 1 คะแนน

และค่าคะแนนเฉลี่ยมีเกณฑ์ ดังนี้

ค่าเฉลี่ย 4.51 – 5.00 หมายความว่า ระดับความพึงพอใจ มากที่สุด

ค่าเฉลี่ย 3.51 – 4.50 หมายความว่า ระดับความพึงพอใจ มาก

ค่าเฉลี่ย 2.51 – 3.50 หมายความว่า ระดับความพึงพอใจ ปานกลาง

ค่าเฉลี่ย 1.51 – 2.50 หมายความว่า ระดับความพึงพอใจ น้อย

ค่าเฉลี่ย 1.00 – 1.50 หมายความว่า ระดับความพึงพอใจ น้อยที่สุด

สรุปผลการประเมินในแต่ละด้านได้ดังนี้

ความพึงพอใจด้านความสามารถในการทำงานของแอปพลิเคชัน ดังภาพประกอบที่ 4.38 พบว่า ค่าเฉลี่ยในข้อ 1 สามารถอัปโหลดสูตรอาหารได้ มีค่าเฉลี่ยคือ 3.85% อยู่ในระดับมาก ข้อที่ 2 สามารถปรับสูตรอาหารได้ มีค่าเฉลี่ยคือ 4.45% อยู่ในระดับมาก ข้อที่ 3 สามารถรีวิวดูสูตรอาหารได้ มีค่าเฉลี่ย 4.15% อยู่ในระดับมาก ข้อที่ 4 สามารถแสดงความคิดเห็นต่อสูตรอาหารได้ มีค่าเฉลี่ยคือ 4.55% อยู่ในระดับมากที่สุด และข้อที่ 5 สามารถส่งอีเมลได้ มีค่าเฉลี่ย 4.4% อยู่ในระดับ มาก ค่าเฉลี่ยโดยรวมทั้ง 5 ข้อ มีค่าเฉลี่ย 4.28% มีความพึงพอใจ อยู่ในระดับมาก ดังตารางที่ 4.38

ความพึงพอใจด้านการออกแบบและจัดรูปแบบ ดังภาพประกอบที่ 4.39 พบว่าค่าเฉลี่ยในข้อที่ ความสวยงาม ทันสมัย น่าสนใจของแอปพลิเคชัน มีค่าเฉลี่ย 4.1% อยู่ในระดับมาก ข้อที่ 2 เมนูต่างๆในแอปพลิเคชันใช้งานง่าย มีค่าเฉลี่ยคือ 4.3% อยู่ในระดับมาก ข้อที่ 3 สีสีนในการออกแบบแอปพลิเคชัน มีความเหมาะสม มีค่าเฉลี่ยคือ 4.1% อยู่ในระดับมาก ข้อที่ 4 ขนาด และรูปแบบของตัวอักษรมีความเหมาะสมต่อการอ่าน มีค่าเฉลี่ย 4.2% อยู่ในระดับมาก และข้อที่ 5 ภาพและเนื้อหา มีความสอดคล้องกันและสื่อความหมายมีค่าเฉลี่ย 4.3% อยู่ในระดับมาก ค่าเฉลี่ยโดยรวมทั้ง 5 ข้อ มีค่าเฉลี่ย 4.2% มีความพึงพอใจ อยู่ในระดับมาก ดังตารางที่ 4.39

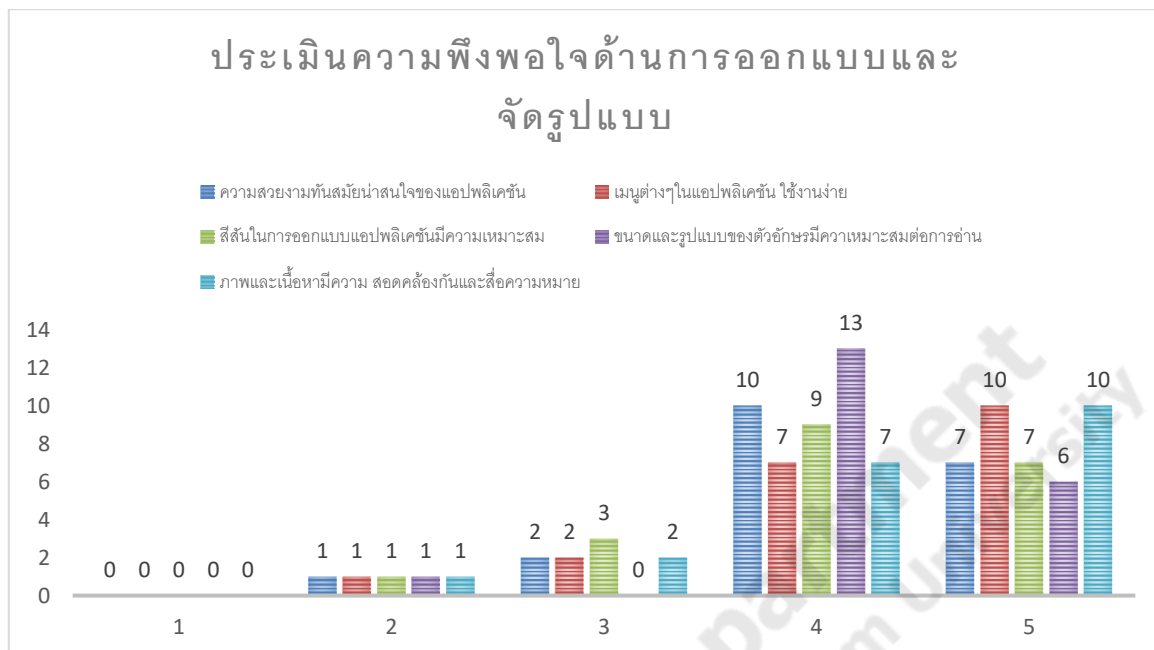
ความพึงพอใจด้านการใช้งานของผู้ใช้งานแอปพลิเคชัน ดังภาพประกอบที่ 4.40 พบว่าค่าเฉลี่ยในข้อ 1 การใช้งานง่ายและเหมาะสม มีค่าเฉลี่ยคือ 4.4% อยู่ในระดับมาก ข้อที่ 2 มีการทำงานอย่างมีประสิทธิภาพ มีค่าเฉลี่ยคือ 4.05% อยู่ในระดับมาก ข้อ3 ฟังก์ชันมีการทำงานที่ถูกต้อง มีค่าเฉลี่ยคือ 4.3% อยู่ในระดับมาก ข้อ4 ฟังก์ชันมีความน่าสนใจขณะใช้งาน มีค่าเฉลี่ยคือ 4.45% อยู่ในระดับมาก ข้อ5 มีฟังก์ชันครบถ้วนตามความต้องการอย่างเหมาะสมมีค่าเฉลี่ยคือ 4.45% อยู่ในระดับมาก ค่าเฉลี่ยโดยรวมทั้ง 5 ข้อ มีค่าเฉลี่ย 4.33% มีความพึงพอใจ อยู่ในระดับมาก ดังตารางที่ 4.40



ภาพประกอบที่ 4.38 ความพึงพอใจด้านความสามารถในการทำงานของแอปพลิเคชัน

ตารางที่ 4.38 ตารางประเมินความพึงพอใจด้านความสามารถในการทำงานของแอปพลิเคชัน

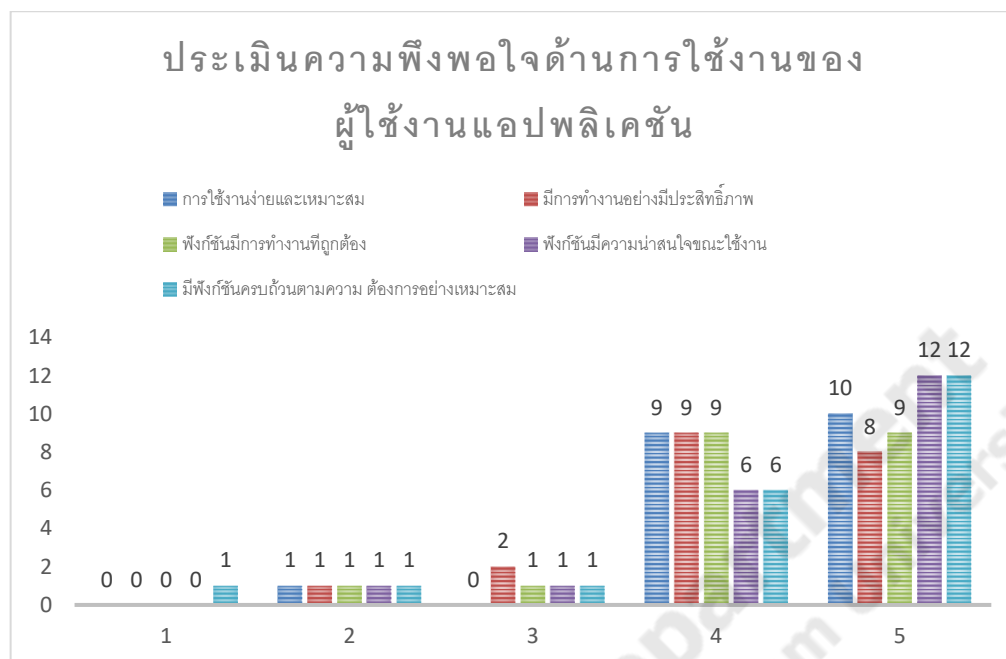
ลำดับ ที่	รายการประเมิน	ระดับการประเมิน					รวม	ค่า เฉลี่ย	ระดับ พึง พอใจ
		มากที่สุด (5)	มาก (4)	ปาน กลาง (3)	น้อย (2)	น้อย ที่สุด (1)			
1	สามารถอัปเดตสูตร อาหารได้	14	4	1	1	0	20	3.85	มาก
2	สามารถปรับสูตรอาหาร ได้	12	6	1	1	0	20	4.45	มาก
3	สามารถรีวิสูตรอาหาร ได้	8	8	3	1	0	20	4.15	มาก
4	สามารถแสดง ความคิดเห็นต่อสูตรอาหารได้	15	2	2	1	0	20	4.55	มากที่สุด
5	สามารถส่งอีเมลได้	11	7	1	1	0	20	4.4	มาก
ค่าเฉลี่ยรวม								4.28	มาก



ภาพประกอบที่ 4.39 ความพึงพอใจด้านการออกแบบและจัดรูปแบบ

ตารางที่ 4.39 ตารางประเมินความพึงพอใจด้านการออกแบบและจัดรูปแบบ

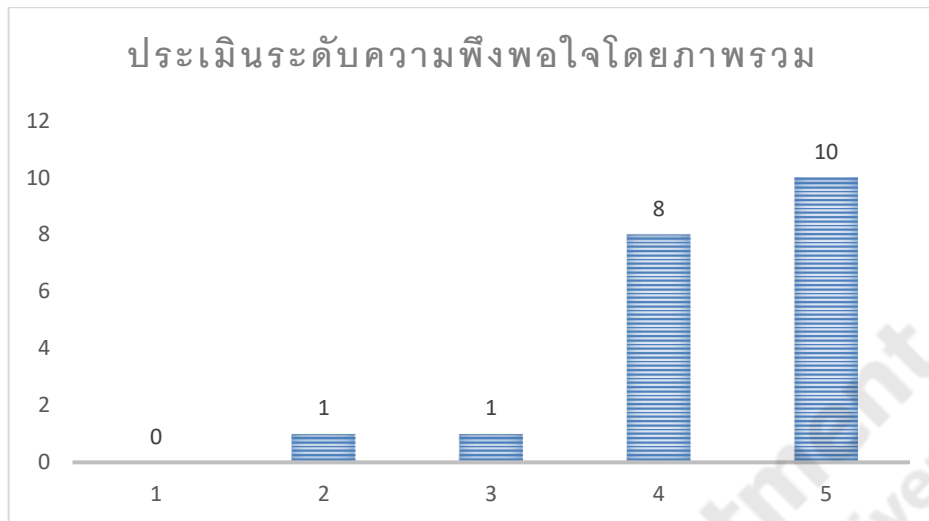
ลำดับที่	รายการประเมิน	ระดับการประเมิน					รวม	ค่าเฉลี่ย	ระดับความพึงพอใจ
		มากที่สุด (5)	มาก (4)	ปานกลาง (3)	น้อย (2)	น้อยที่สุด (1)			
1	ความสวยงามทันสมัยน่าสนใจของแอปพลิเคชัน	7	10	2	1	0	20	4.1	มาก
2	เมนูต่างๆในแอปพลิเคชัน ใช้งานง่าย	10	7	2	1	0	20	4.3	มาก
3	สีสันทันในการออกแบบแอปพลิเคชันมีความเหมาะสม	7	9	3	1	0	20	4.1	มาก
4	ขนาดและรูปแบบของตัวอักษรมีความเหมาะสมต่อการอ่าน	6	13	0	1	0	20	4.2	มาก
5	ภาพและเนื้อหา มีความ สอดคล้องกันและสื่อความหมาย	10	7	2	1	0	20	4.3	มาก
ค่าเฉลี่ยรวม								4.2	มาก



ภาพประกอบที่ 4.40 ประเมินความพึงพอใจด้านการใช้งานของผู้ใช้งานแอปพลิเคชัน

ตารางที่ 4.40 ตารางประเมินความพึงพอใจด้านการใช้งานของผู้ใช้งานแอปพลิเคชัน

ลำดับ ที่	รายการประเมิน	ระดับการประเมิน					รวม	ค่า เฉลี่ย	ระดับ พึง พอใจ
		มากที่สุด (5)	มาก (4)	ปาน กลาง (3)	น้อย (2)	น้อย ที่สุด (1)			
1	การใช้งานง่ายและเหมาะสม	10	9	0	1	0	20	4.4	มาก
2	มีการทำงานอย่างมีประสิทธิภาพ	8	9	2	1	0	20	4.05	มาก
3	ฟังก์ชันมีการทำงานที่ถูกต้อง	9	9	1	1	0	20	4.3	มาก
4	ฟังก์ชันมีความน่าสนใจขณะใช้งาน	12	6	1	1	0	20	4.45	มาก
5	มีฟังก์ชันครบถ้วนตามความต้องการอย่างเหมาะสม	12	6	1	1	0	20	4.45	มาก
ค่าเฉลี่ยรวม								4.33	มาก



ภาพประกอบที่ ๓4.41 ประเมินระดับความพึงพอใจโดยภาพรวม

ตารางที่ 4.41 ตารางประเมินระดับความพึงพอใจโดยภาพรวม

ลำดับ ที่	รายการประเมิน	ระดับการประเมิน					รวม	ค่าเฉลี่ย ระดับ ความ พึง พอใจ	ระดับ ความ พึง พอใจ
		มากที่สุด (5)	มาก (4)	ปาน กลาง (3)	น้อย (2)	น้อย ที่สุด (1)			
1	การใช้งานง่ายและเหมาะสม	10	8	1	1	0	20	4.35	มาก
ค่าเฉลี่ยรวม							4.35	มาก	